

T.C
YALOVA VALİLİĞİ
KADIKÖY İLKOKULU MÜDÜRLÜĞÜ

2024-2028 STRATEJİK PLANI

KADIKÖY İLKOKULU



2024-2028

STRATEJİK PLANI

Mayıs-2024

Mustafa Kemal AT



*Türk Milletinin istidadı ve kesin kararı
medeniyet yolunda, durmadan, yılmadan
ilerlemektir.*

Mustafa Kemal ATATÜRK

Okul/Kurum Bilgileri

İli: Yalova		İlçesi: Merkez	
Adres:	Kadıköy Merkez Mah. Fatih Cad. No 16 Kadıköy Beldesi/Yalova	Coğrafi Konum (link)	https://www.google.com/maps/place/40%C2%B037'05.8%22N+29%C2%B013'13.3%22E/@40.618284,29.220358,16z/data=!4m4!3m3!8m2!3d40.6182837!4d29.2203577?hl=tr-TR&entry=ttu
Telefon Numarası:	0 226 8337262	Faks Numarası:	
e- Posta Adresi:	714713@meb.k12.tr	Web adresi:	https://kadikoy77.meb.k12.tr/
Kurum Kodu:	714713	Öğretim Şekli:	İlkokul-Tam Gün/Okul Öncesi-İkili Eğitim

Sunuş



Milli Eğitim Bakanlığımız okullarda yürütülen öğretim müfredatlarının ve eğitim faaliyetlerinin genel hatlarını Milli Eğitim Temel Kanunu, yönetmelik ve tüzüklerle belirlemiştir. Bunun dışında okullarda stratejik planlamalarla yapılması gereken, okulun kendi bölgesi ve kendi özel şartları dahilinde öğrencilerini daha iyi yetiştirebilmek için erişilebilir hedefler doğrultusunda çalışmalar yapmaktır.

Çok hızlı gelişen, değişen teknolojilerle bilginin değişim süreci de hızla değişmiş ve başarı için sistemli ve planlı bir çalışmayı kaçınılmaz kılmıştır. Sürekli değişen ve gelişen ortamlarda çağın gerekleri ile uyumlu bir eğitim öğretim anlayışını sistematik bir şekilde devam ettirebilmemiz, belirlediğimiz stratejileri en etkin şekilde uygulayabilmemiz ile mümkün olacaktır. Başarılı olmak da iyi bir planlama ve bu planın etkin bir şekilde uygulanmasına bağlıdır.

Stratejik plan, günümüz gelişim anlayışının geçmişteki anlayışlardan en belirgin farkının göstergesidir. Zira stratejik plan yaklaşımı geleceğe hazır olmayı değil, geleceği planlamayı hedefleyen bir yaklaşımdır. Bir anlamda geleceği bugünde yaşamaktır.

Ancak stratejik plan tek başına bir belge olarak değerli değildir. Onu değerli kılacak olan şey, kurumun doğru karar alabilme yeteneği ve kararlılık gösterebilme gücüdür.

Kapsamlı ve özgün bir çalışmanın sonucu hazırlanan Stratejik Plan okulumuzun çağa uyumu ve gelişimi açısından tespit edilen ve ulaşılmaması gereken hedeflerin yönünü doğrultusunu ve tercihlerini kapsamaktadır. Katılımcı bir anlayış ile oluşturulan Stratejik Plânın, okulumuzun eğitim yapısının daha da güçlendirilmesinde bir rehber olarak kullanılması amaçlanmaktadır.

Belirlenen stratejik amaçlar doğrultusunda hedefler güncellenmiş ve okulumuzun 2024-2028 yıllarına ait stratejik plânı hazırlanmıştır.

Bu plânın başarıyla uygulanması ile okulumuzun başarısının daha da artacağına inanıyor, planın hazırlanmasında emeği geçen tüm personele teşekkür ediyorum.

İÇİNDEKİLER

1. GİRİŞ VE STRATEJİK PLANIN HAZIRLIK SÜRECİ

- 1.1. Strateji Geliştirme Kurulu ve Stratejik Plan Ekibi
- 1.2. Planlama Süreci

2. DURUM ANALİZİ

- 2.1. Kurumsal Tarihçe
- 2.2. Uygulanmakta Olan Planın Değerlendirilmesi
- 2.3. Mevzuat Analizi
- 2.4. Üst Politika Belgelerinin Analizi
- 2.5. Faaliyet Alanları ile Ürün ve Hizmetlerin Belirlenmesi
- 2.6. Paydaş Analizi
- 2.7. Kuruluş İçi Analiz

- 2.7.1. Teşkilat Yapısı
- 2.7.2. İnsan Kaynakları
- 2.7.3. Teknolojik Düzey
- 2.7.4. Mali Kaynaklar
- 2.7.5. İstatistik Veriler

2.8. Dış Çevre Analizi (Politik, Ekonomik, Sosyal, Teknolojik, Yasal ve Çevresel Çevre Analizi -PESTLE)

- 2.9. Güçlü ve Zayıf Yönler ile Fırsatlar ve Tehditler (GZFT) Analizi
- 2.10. Tespit ve İhtiyaçların Belirlenmesi

3. GELECEĞE BAKIŞ

- 3.1. Misyon
- 3.2. Vizyon
- 3.3. Temel Değerler

4. AMAÇ, HEDEF VE STRATEJİLERİN BELİRLENMESİ

- 4.1. Amaçlar
- 4.2. Hedefler
- 4.3. Performans Göstergeleri
- 4.4. Stratejilerin Belirlenmesi
- 4.5. Maliyetlendirme

5. İZLEME VE DEĞERLENDİRME

6. Tablo/Şekil/Grafikler/Ekler

1. GİRİŞ VE STRATEJİK PLANIN HAZIRLIK SÜRECİ

1.1. Strateji Geliştirme Kurulu ve Stratejik Plan Ekibi

Strateji Geliştirme Kurulu: Okul müdürünün başkanlığında, bir okul müdür yardımcısı, bir öğretmen ve okul/aile birliği başkanı ile bir yönetim kurulu üyesi olmak üzere 5 kişiden oluşan üst kurul kurulumdur.

Stratejik Plan Ekibi: Okul müdürü tarafından görevlendirilen ve üst kurul üyesi olmayan müdür yardımcısı başkanlığında, belirlenen öğretmenler ve gönüllü velilerden oluşur.

Tablo 1. Strateji Geliştirme Kurulu ve Stratejik Plan Ekibi Tablosu

Strateji Geliştirme Kurulu Bilgileri		Stratejik Plan Ekibi Bilgileri	
Adı Soyadı	Ünvanı	Adı Soyadı	Ünvanı
Umut SAPAN	OKUL MÜDÜRÜ	Abdurrahman GÜLMEZ	MÜDÜR YARDIMCISI
Abdurrahman GÜLMEZ	MÜDÜR YARDIMCISI	Özden AKYÜZ	ÖĞRETMEN
Mümtaz ÖZTÜRK	ÖĞRETMEN	Yener AKTAŞ	ÖĞRETMEN
Eda ERGİN	OKUL AİLE BİRLİĞİ BAŞKANI	Burcu DEMİR	GÖNÜLLÜ VELİ

1.2. Planlama Süreci:

2024-2028 dönemi stratejik plan hazırlanma süreci Strateji Geliştirme Kurulu ve Stratejik Plan Ekibi'nin oluşturulması ile başlamıştır. Ekip tarafından oluşturulan çalışma takvimi kapsamında ilk aşamada durum analizi çalışmaları yapılmış ve durum analizi aşamasında, paydaşlarımızın plan sürecine aktif katılımını sağlamak üzere paydaş anketi, toplantı ve görüşmeler yapılmıştır. Durum analizinin ardından geleceğe yönelim bölümüne geçilerek okulumuzun/kurumumuzun amaç, hedef, gösterge ve stratejileri belirlenmiştir.

2. DURUM ANALİZİ

Stratejik planlama sürecinin ilk adımı olan durum analizi, okulumuzun/kurumumuzun "neredeyiz?" sorusuna cevap vermektedir. Okulumuzun/kurumumuzun geleceğe yönelik amaç, hedef ve stratejiler geliştirebilmesi için öncelikle mevcut durumda hangi kaynaklara sahip olduğu ya da hangi yönlerinin eksik olduğu ayrıca, okulumuzun/kurumumuzun kontrolü dışındaki olumlu ya da olumsuz gelişmelerin neler olduğu değerlendirilmiştir. Dolayısıyla bu analiz, okulumuzun/kurumumuzun kendisini ve çevresini daha iyi tanımasına yardımcı olacak ve stratejik planın sonraki aşamalarından daha sağlıklı sonuçlar elde edilmesini sağlayacaktır.

Durum analizi bölümünde, aşağıdaki hususlarla ilgili analiz ve değerlendirmeler yapılmıştır;

- Kurumsal tarihçe
- Uygulanmakta olan planın değerlendirilmesi
- Mevzuat analizi
- Üst politika belgelerinin analizi
- Faaliyet alanları ile ürün ve hizmetlerin belirlenmesi
- Paydaş analizi
- Kuruluş içi analiz
- Dış çevre analizi (Politik, ekonomik, sosyal, teknolojik, yasal ve çevresel analiz)
- Güçlü ve zayıf yönler ile fırsatlar ve tehditler (GZFT) analizi
- Tespit ve ihtiyaçların belirlenmesi

2.1. Kurumsal Tarihçe

Kadıköy'de Cumhuriyetin ilk yıllarında eğitim ve öğretim mahalle mektebinde faaliyete geçmiştir. Bu durum 1931 yılına kadar devam etmiştir. 1931-1932 Ders yılında köydeki boş binalardan birinde ilkokul olarak teşkil edilmiş ve eğitim, öğretim resmen başlamıştır.

Köyde 1931 yılında köylü ve devlet işbirliğiyle başlatılan okul inşaatı 1933 yılında tamamlanarak öğretime açıldı.

İlk yıllarda üçüncü sınıfa kadar eğitim ve öğretim yapılmıştır. Daha sonraları bu durumdan vazgeçilerek beş yıla çıkarılmıştır. Komşu köylerde beş yıllık okul olamadığından o köylerden gelen çocuklarda ilköğrenimlerini burada tamamlamışlardır.

1931 yılında başlanıp 1933 yılında tamamlanan eski okul iki katlı olup, üst katında üç büyük sınıf, bir öğretmenler odası birde lojman varmış. Alt katında iki geniş oda olup bunlardan birisi odunluk diğeri ise ders araçları odası olarak kullanılmaktaydı. Bu binanın inşaatını ve gösterişini görüp beğenen Ulu Önder ATATÜRK maiyetiyle birkaç defa burasını ziyaret etmiş, köylüye memnuniyetini anlatmıştır. Köylüler bu unutulmaz anılarını ve Ulu Önderimize ikram ettikleri ayrı tatlı bir anı olarak anlatmaktadırlar. Daha sonraları bu binaya ek olarak 1965 yılında iki derslikli içinde mutfak ve beslenme araçları için ayrı kısımları olan bina yapılmıştır.

Sonraki yıllarda eğitim öğretim ihtiyacını karşılamayan eski bina 1984 yılında yıkılarak 1984-1985 öğretim yılında yeni bina yapılmıştır. 1984 yılında yapılan bina devlet tarafından yapılmıştır. 1984 yılında yapılan binada 5 derslik, 1 idare odası, 1 kitaplık, 1 araç odası, 1 salon 2 tuvalet vardı. 1965 yılında yapılan binada 2 derslik, 1 mutfak, 1 tuvalet bulunmaktaydı.

Kadıköy İlkokulu öğretmenleri için 1965 yılında yapılan iki ayrı binadan oluşan 4 öğretmen lojmanı vardı. Köyde 1987 yılında Kadıköy Ortaokulu açıldı. Eğitim 1984-1985 yılında yapılan binada sabahçı-öğlenci şeklinde geçici bir süre devam etmiştir. 1989 yılında yapılan binamız 2 katlı olup, 6 derslik, 1 iş

teknik Atölyesi, 1 Ev Ekonomisi Odası, 1 Anasınıfı, 1 Laboratuvar, 1 Spor salonu, 1 Müdür odası, 1 Müdür Yardımcısı odası, 1 memur odası, 1 öğretmenler odası, 4 adet tuvalet vardı.1993 yılında ilkokul ve ortaokul birleştirilerek ilköğretim olmuştur. 1993 yılında binamıza ek olarak 3.kat eklenmiştir. Bu katta 7 sınıf, 2 tuvalet bulunmaktadır. Binaya ek yapıldıktan sonra bütün öğrenciler burada eğitime devam etmektedirler.1984-1985 yılında yapılan Köyün içinde bulunan bina ve lojmanları belediye kullanmaktadır. 2 Öğretmen lojmanı belediye tarafından yıkılmıştır.

1997-1998 öğretim yılında ilköğretim 8 yıla çıkarılmıştır. Bu öğretim yılından sonra Okulumuz Taşıma Merkezi okul olmuş ve Kurtköy'den 4.5.6.7.8.sınıf öğrencileri taşınmalı olarak okulumuza gelmektedirler.2017-2018 Eğitim Öğretim Yılında Kadıköy Ortaokulu beldemiz sınırları içerisinde olan Mehmet Akif Ersoy Ortaokuluna taşınmış olup mevcut binada sadece ilkokul olarak eğitim öğretim yapılmaktadır.

2.2. Uygulanmakta Olan Stratejik Planın Değerlendirilmesi

Kadıköy İlkokulu Müdürlüğü'nün 2024 - 2028 Stratejik Planı; "Eğitim Öğretime Erişimin Artırılması, Eğitim Öğretimde Kalitenin Artırılması ve Kurumsal Kapasitenin Geliştirilmesi" temalarını içermektedir. Her temada 1 amaç belirlenmiştir. 1. Amaçta 3 hedef, 2. amaçta 1 hedef ve 3. amaçta 1 hedef olmak üzere toplam 3 amaç ve 5 hedef belirlenmiştir. Planda yer alan hedefleri gerçekleştirmek için belirlenen tedbir ve stratejilerin tamamına yakını uygulanmıştır. Plan dönemi tamamlanmamış olmasına rağmen performans göstergelerinin büyük çoğunluğunda, plan döneminin son performans yılı 2023 hedefine maksimum düzeyde ulaşılmıştır. Önceki plan döneminde "Eğitim Öğretim Faaliyetlerine Erişim" teması kapsamındaki hedefte "okullaşma oranlarının artırılması, devamsızlık oranlarının azaltılması" ve benzeri göstergeler yer almaktadır. "Eğitim Öğretimde Kalitenin Artırılması" teması kapsamındaki hedeflerde "Öğrenme kazanımlarını takip eden ve velileri de sürece dâhil eden bir yönetim anlayışı ile öğrencilerimizin akademik başarıları ve sosyal faaliyetlere etkin katılımı artırılması" ve benzeri göstergelere yer verilmiştir. "Kurumsal Kapasitenin Geliştirilmesi"teması kapsamındaki hedeflerde "derslik başına düşen öğrenci sayısı iletişim kanallarının aktif kullanımı, Bina ve yerleşke birimleri kullanım durumu" ve benzeri göstergelere yer verilmiştir. Plandaki hedefler, paydaşlarla yapılan görüşmelerden ortaya çıkan sonuçlara göre belirlenmiştir. 2024-2028 Stratejik Planımızdaki hedefler önceki plan dönemine benzer olarak paydaşlarımızın beklentileri, kurumumuzun faaliyet alanları, ihtiyaçlar ve gelişim alanları ile MEB politikaları, İl Milli Eğitim Müdürlüğü ile İlçe Milli Eğitim Müdürlüğü'nün hedefleri ile birlikte analiz edilerek belirlenmiştir. Bu analiz sonucunda belirlediğimiz hedeflerle, önceki plan dönemindeki hedefler benzerlik göstermektedir. Ve fakat gerek paydaşlarımızın beklentilerinin üst düzeyde olması, gerek beklentilerin çeşitliliği ve sayısı, gerekse içinde bulunduğumuz dönemin hassasiyetine binaen

Müdürlüğümüz 2024-2028 döneminde tüm vizyonunu geniş bir bakış açısıyla belirlemiştir. Bu nedenle her ne kadar benzer nitelikte hedefler belirlenmiş olsa da çeşitlilik ve sayı itibarıyla 2024-2028 Stratejik Plan dönemi hedefleri, önceki plan dönemi hedeflerinden farklılık arz etmektedir.

2.3. Yasal Yükümlülükler ve Mevzuat Analizi

Kadıköy İlkokulu Müdürlüğünün yasal yetki, görev ve sorumlulukları başta T.C. Anayasası olmak 14/6/1973 tarihli ve 1739 sayılı Millî Eğitim Temel Kanunu ve 25/8/2011 tarihli ve 652 sayılı Millî Eğitim Bakanlığının Teşkilât ve Görevleri Hakkında Kanun Hükmünde Kararname hükümlerine dayanılarak 18/11/2012 tarih ve 28471 sayılı Resmî Gazetede yayınlanan Millî Eğitim Bakanlığı İl ve İlçe Millî Eğitim Müdürlükleri Yönetmeliği esaslarına göre belirlenmiştir. Kadıköy İlkokulu Müdürlüğü tüm kamu kurumları bağlayan genel mevzuat hükümlerinin yanında aşağıda genel olarak değinilen yasa ve kanun hükmünde kararname ile görevlerini sürdürmektedir.

- *T.C. Anayasası*
- *1739 Sayılı Milli Eğitim Temel Kanunu*
- *652 Sayılı Milli Eğitim Bakanlığının Teşkilat ve Görevleri Hakkındaki Kanun Hükmünde Kararname*
- *222 Sayılı Milli Eğitim Temel Kanunu (Kabul No: 5.1.1961, RG: 12.01.1961 / 10705 - Son Ek ve Değişiklikler: Kanun No: 12.11.2003/ 5002, RG:21.11.2003 /*
- *657 Sayılı Devlet Memurları Kanunu*
- *5442 Sayılı İl İdaresi Kanunu*
- *3308 Sayılı Mesleki Eğitim Kanunu*
- *439 Sayılı Ek Ders Kanunu*
- *4306 Sayılı Zorunlu İlköğretim ve Eğitim Kanunu*
- *MEB Personel Mevzuat Bülteni*
- *Taşımali İlköğretim Yönetmeliği*
- *Milli Eğitim Bakanlığı Milli Eğitim Müdürlükleri Yönetmeliği (22175 Sayılı RG Yayınlanan)*
- *Milli Eğitim Bakanlığı Rehberlik ve Psikolojik Danışma Hizmetleri Yönetmeliği*
- *04.12.2012/202358 Sayı İl İlçe Millî Eğitim Müdürlüklerinin Teşkilatlanması 43 No'lu Genelge*
- *İl Millî Eğitim Müdürlüğü İç Yönergesi 2. 2 YASAL YÜKÜMLÜLÜKLER VE MEVZUAT ANALİZİ 16 Müdürlüğümüz 18 Kasım 2012 tarih ve 28471 sayılı Resmi Gazetede yayınlanan Millî Eğitim Bakanlığı, İl ve İlçe Millî Eğitim Müdürlükleri Yönetmeliği doğrultusunda iş ve işlemlerine devam etmektedir.*

2.4. Üst Politika Belgeleri Analizi

Tablo 2. Üst Politika Belgeleri Analizi Tablosu

Üst Politika Belgesi	İlgili Bölüm/Referans	Verilen Görev/İhtiyaçlar
5018 sayılı Kamu Mali Yönetimi ve Kontrol Kanunu	9. Madde, 41. Madde	Kurum Faaliyetlerinde bütçenin etkin ve verimli kullanımı Stratejik Plan Hazırlama İzleme ve Değerlendirme Çalışmaları
30344 sayılı Kamu İdarelerinde Stratejik Plan Hazırlamaya İlişkin Usul ve Esaslar Hakkında Yönetmelik (26 Şubat 2018)	Tümü	5 yıllık hedefleri içeren Stratejik Plan hazırlanması
2024-2026 Orta Vadeli Program	Tümü	Bütçe çalışmaları
MEB 12. Kalkınma Plan Politika Önerileri	Önerilen politikalar	Hedef ve stratejilerin belirlenmesi
MEB Kalite Çerçevesi	Tümü	Hedef ve stratejilerin belirlenmesi
MEB 2024 Bütçe Yılı Sunuşu	Tümü	Bütçe çalışmaları
2024-2028 Öğretmen Strateji Belgesi	Tümü	Hedef ve stratejilerin belirlenmesi
OECD 2023 Raporu	Türkiye verileri	Stratejilerin belirlenmesi
2022-2023 MEB İstatistikleri	Örgün Eğitim İstatistikleri	Hedef ve göstergelerin belirlenmesi
Kamu İdareleri İçin Stratejik Plan Hazırlama Kılavuzu	Tümü	5 yıllık hedefleri içeren Stratejik Plan hazırlanması
13.01.2023/1 sayılı Genelge, 2024-2028 Stratejik Plan Hazırlık Çalışmaları (18 Eylül 2018)	Tümü	2024-2028 Stratejik Planının Hazırlanması
MEB 2024-2028 Stratejik Plan Hazırlık Programı (18 Eylül 2018)	Tümü	2024-2028 Stratejik Planı Hazırlama Takvimi
MEB 2024-2028 Stratejik Planı	Tümü	MEB Politikaları Konusunda Taşra Teşkilatına Rehberlik
Kamu İdarelerince Hazırlanacak Performans Programları Hakkında Yönetmelik	Tümü	5 yıllık kurumsal hedeflerin her bir mali yıl için ifade edilmesi
Kamu İdarelerince Hazırlanacak Faaliyet Raporu Hakkında Yönetmelik	Tümü	Her bir mali yıl için belirlenen hedeflerin gerçekleştirme durumlarının tespiti,
Yalova İl Millî Eğitim Müdürlüğü 2024-2028 Stratejik Planı	Tümü	Amaç, hedef, gösterge ve stratejilerin belirlenmesi

2.5. Faaliyet Alanları ile Ürün/Hizmetlerin Belirlenmesi

Tablo 3. Faaliyet Alanlar/Ürün ve Hizmetler Tablosu

Faaliyet Alanı	Ürün/Hizmetler
A- Eğitim-Öğretim Hizmetleri	<ul style="list-style-type: none">Eğitim-öğretim iş ve işlemleriDers Dışı Faaliyet İş ve İşlemleriÖzel Eğitim HizmetleriKurum Teknolojik Altyapı HizmetleriAnma ve Kutlama Programlarının YürütülmesiSosyal, Kültürel, Sportif EtkinliklerÖğrenci İşleri (kayıt, nakil, ders programları vb.)Zümre Toplantılarının Planlanması ve Yürütülmesi
B- Stratejik Planlama, Araştırma-Geliştirme	<ul style="list-style-type: none">Stratejik Planlama İşlemleriİhtiyaç AnalizleriEğitime İlişkin Verilerin KayıtlanmasıAraştırma-Geliştirme ÇalışmalarıProjeler KoordinasyonEğitimde Kalite Yönetimi Sistemi (EKYS) İşlemleri
C- İnsan Kaynaklarının Gelişimi	<ul style="list-style-type: none">Personel Özlük İşlemleriNorm Kadro İşlemleriHizmet İçi Eğitim Faaliyetleri
D- Fiziki ve Mali Destek	<ul style="list-style-type: none">Okul Güvenliğinin SağlanmasıDers Kitaplarının DağıtımıTaşınır Mal İşlemleriTaşınmaz Eğitim İşlemleriTemizlik, Güvenlik, Isıtma, Aydınlatma HizmetleriEvrak Kabul, Yönlendirme ve Dağıtım İşlemleriArşiv HizmetleriSivil Savunma İşlemleri
E-Denetim ve Rehberlik	<ul style="list-style-type: none">Okul/Kurumların Teftiş ve DenetimiÖğretmenlere Rehberlik ve İşbaşında Yetiştirme HizmetleriÖn İnceleme, İnceleme ve Soruşturma Hizmetleri
F-Halkla İlişkiler	<ul style="list-style-type: none">Bilgi Edinme Başvurularının CevaplanmasıProtokol İş ve İşlemleriBasın, Halk ve Ziyaretçilerle İlişkilerOkul-Aile İşbirliği

2.6. Paydaş Analizi

Kadıköy İlkokulu Stratejik Planlama Ekibi olarak planımızın hazırlanması aşamasında katılımcı bir yapı oluşturmak için ilgili tarafların görüşlerinin alınması ve plana dahil edilmesi gerekli görülmüş ve bu amaçla paydaş analizi çalışması yapılmıştır. Ekibimiz tarafından iç ve dış paydaşlar belirlenmiş, bunların önceliklerinin tespiti yapılmıştır.

Paydaş görüş ve beklentileri SWOT (GZFT) Analizi Formu, Çalışan Memnuniyeti Anketi, Öğrenci Memnuniyeti Anketi, Veli Anketi Formu kullanılmaktadır. Aynı zamanda öğretmenler kurulu toplantıları, Zümre toplantıları gibi toplantılarla görüş ve beklentiler tutanakla tespit edilmekte Okulumuz bünyesinde değerlendirilmektedir.

Tablo 4. Paydaş Tablosu

Paydaş Adı	İç Paydaş	Dış Paydaş
Yalova İl Milli Eğitim Müdürlüğü		√
Okul Müdürümüz	√	
Öğretmenlerimiz	√	
Öğrencilerimiz	√	
Velilerimiz	√	
Personelimiz	√	
İl Müftülüğü		√
İl Jandarma Komutanlığı		√
Belde Toplum Sağlığı Merkezi		√
Diğer Eğitim Kurumları		√
Özel Sektör		√
Sivil Toplum Kuruluşları		√
OAB, Mez. Drn,		√
Belde Belediye Başkanlığı		√
Diğer Kurum ve Kuruluşlar		√

Paydaşların Önceliklendirilmesi

Paydaşların önceliklendirilmesi; Kamu İdareleri İçin Stratejik Plan Hazırlama Kılavuzunda belirtilen Paydaş Etki/Önem Matrisi tablosundan (Tablo 7) yararlanılmıştır.

Tablo 5. Paydaşların Önceliklendirilmesi

Paydaş Adı	İç Paydaş	Dış Paydaş	Önem Derecesi	Etki Derecesi	Önceliği
Aksaray İl Milli Eğitim Müdürlüğü		√	5	5	5
Okul Müdürümüz	√		5	5	5
Öğretmenlerimiz	√		5	5	5
Öğrencilerimiz	√		5	5	5
Velilerimiz	√		5	5	5
Personelimiz	√		5	5	5
İlçe Müftülüğü		√	4	4	4
İlçe Emniyet Amirliği		√	3	3	3
İlçe Toplum Sağlığı Merkezi		√	3	3	3
OAB, Mez. Drn, Anneler Birl.		√	5	5	5
Diğer Eğitim Kurumları		√	2	2	2
Özel Sektör		√	2	2	2
Sivil Toplum Kuruluşları		√	2	2	2
İlçe Belediye Başkanlığı		√	3	3	3
Diğer Kurum ve Kuruluşlar		√	2	2	2
Önem Derecesi: 1, 2, 3 gözet; 4,5 birlikte çalış					
Etki Derecesi: 1, 2, 3 İzle; 4, 5 bilgilendir					
Önceliği: 5=Tam; 4=Çok; 3=Orta; 2=Az; 1=Hiç					

Paydaşların Değerlendirilmesi

Paydaş Analizi kapsamında Stratejik Plan Hazırlama Ekibi; okulumuzun sunduğu ürün/hizmetlerinin hangi paydaşlarla ilgili olduğu, paydaşların ürün/hizmetlere ne şekilde etki ettiği ve paydaş beklentilerinin neler olduğu gibi durumları değerlendirerek Paydaş Ürün/Hizmet Matrisi hazırlamıştır

Tablo 6. Paydaş-Ürün/Hizmet Matrisi

	Ürün/Hizmet Numarası	İl MEM	Valilik	Okul Müdürümüz	Öğretmenler	Öğrenciler	Veliler	Personel	İl Müftülüğü	İl Jandarma Komutanlığı	Belde Toplum Sağlığı Merkezi	OAB, Mez. Dm,	Diğer Eğitim Kurumları	Özel Sektör	Sivil Toplum Kuruluşları	Belde Belediye Başkanlığı	Diğer Kurum ve Kuruluşlar
A -Eğitim Öğretim Faaliyetleri	1			√	√	√											
	2			√	√	√											
	3			√	√	√	√										
	4			√	√	√											
	5		√	√	√	√	√									√	
	6			√	√	√											
	7			√	√	√											
	8			√	√	√											
B-Strateji Geliştirme, Ar-Ge Faaliyetleri	1			√	√			√									
	2			√	√												
	3			√	√												
	4			√	√												
	5			√	√												
	6			√	√												
C-İnsan Kaynakları Gelişimi	1	√	√	√	√			√									
	2	√	√	√	√			√									
	3	√	√	√	√			√									
D-Fiziki ve Mali Destek	1			√	√	√		√		√							
	2			√	√	√											
	3			√	√			√									
	4			√	√	√		√									
	5			√	√	√		√		√	√	√				√	
	6			√	√			√									
	7			√	√			√									
	8			√	√	√		√		√	√						
E-Denetim ve Rehberlik	1	√	√	√	√			√									
	2	√	√	√	√												
	3	√	√	√	√			√									
F-Halkla İlişkiler	1			√	√		√										
	2	√	√	√	√						√						
	3			√	√		√		√								
	4			√	√	√	√										

Paydaş Görüşlerinin Alınması ve Değerlendirilmesi

Stratejik Plan “Durum Analizi” çalışmaları kapsamında paydaşlarımızla bir dizi çalışma yapılarak dilek, öneri ve beklentileri alınmıştır. İlçe Milli Eğitim Müdürlüğü yöneticileri, diğer eğitim kurumlarının yöneticileri gibi dış paydaşlarımızdan mülakat yöntemiyle; öğrenci, öğretmen, veli, yönetici ve personelden oluşan iç paydaşlarımızdan ise toplantı ve anket yöntemleri ile görüşleri alınmıştır.

Tablo 7. Paydaş Görüşlerinin Alınmasına İlişkin Çalışmalar

Paydaş Adı	Yöntem	Sorumlu	Çalışma Tarihi	Raporlama ve Değerlendirme Sorumlusu
İl MEM Yöneticileri	Mülakat, Toplantı	Strateji Geliştirme Kurulu Bşk.	S. P. Hazırlama Ekibi
Diğer Eğitim Kurumu Yöneticileri	Mülakat	Strateji Geliştirme Kurulu Bşk.	S. P. Hazırlama Ekibi
Öğretmenlerimiz	Anket, Toplantı	S. P. Hazırlama Ekibi	S. P. Hazırlama Ekibi
Öğrencilerimiz	Anket	S. P. Hazırlama Ekibi	S. P. Hazırlama Ekibi
Velilerimiz	Anket	S. P. Hazırlama Ekibi	S. P. Hazırlama Ekibi
Personelimiz	Anket, Toplantı	S. P. Hazırlama Ekibi	S. P. Hazırlama Ekibi
Yöneticilerimiz	Anket, Toplantı	S. P. Hazırlama Ekibi	S. P. Hazırlama Ekibi

2.7. Okul İçi Analiz

Okulumuzun faaliyet alanlarına ilişkin hizmetler, kurumumuzdaki tüm çalışanlar tarafından iş birliği ve koordinasyon içerisinde yürütülmektedir. Yöneticilerimiz, eğitim faaliyetleri ile ilgili herhangi bir sorun yaşandığında veya bir ihtiyacın projelendirilerek çözülmesi gerektiğinde, sürecin her aşamasında öğretmenlerimizin ve personelimizin görüş ve önerilerine başvurmaktadır. İletişim yöntemleri çoğunlukla yüz yüze toplantı ve bireysel görüşmeler şeklinde olmakla birlikte, resmi yazışma sistemi olan DYS de etkin kullanılmaktadır. Kurumumuzun resmi internet sitesi ve kurumsal elektronik posta adresimiz aktif olarak kullanılmaktadır.

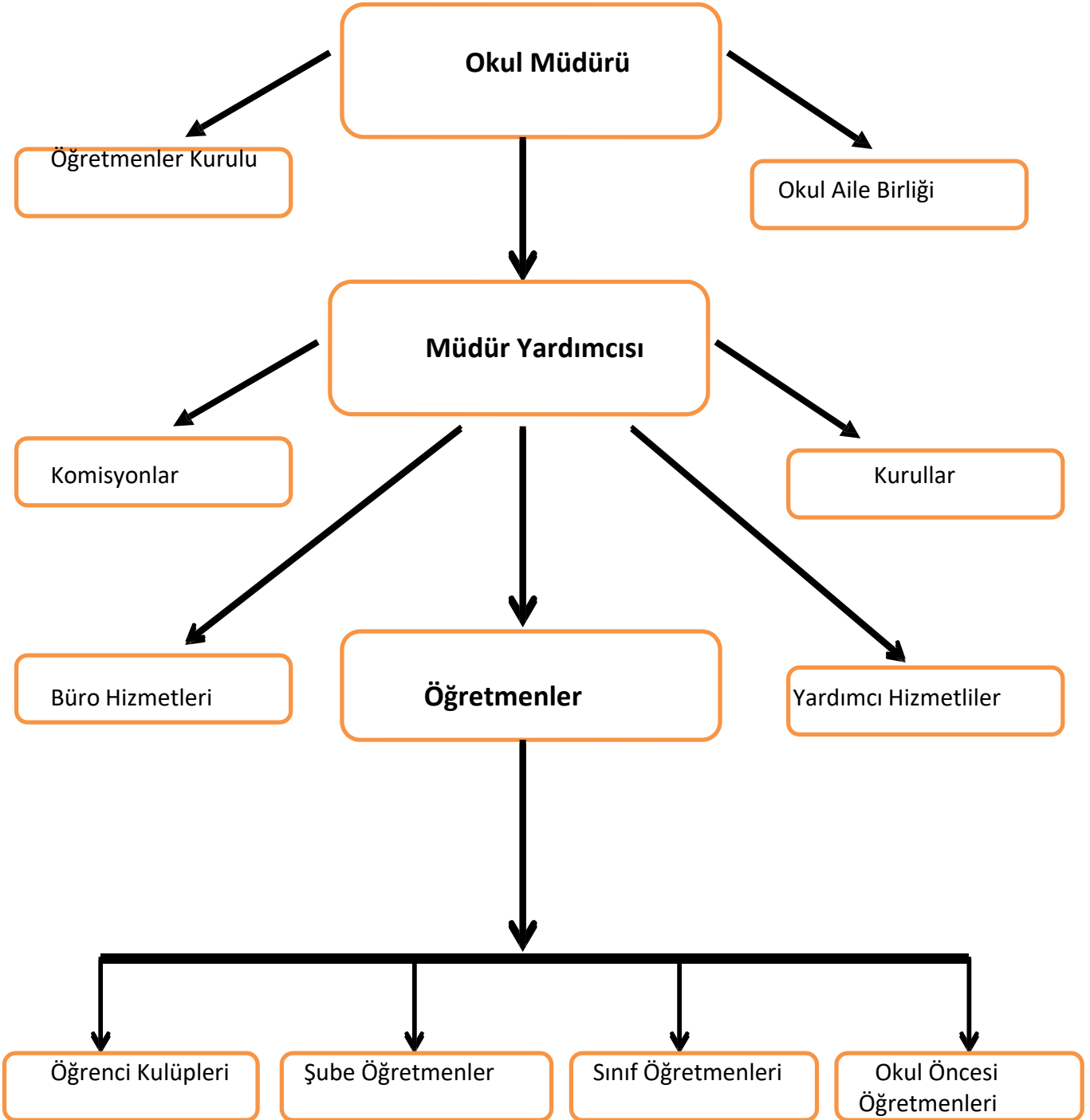
Öğretmenlerimizin her biri, kişisel ve mesleki açıdan farklı yeterliliklere sahiptir. Sunulan hizmetin türüne ve niteliğine göre, kurum içi görevlendirmeler mesleki yeterliliğe göre şekillendirilmektedir. Yöneticiler tarafından, öğretmenlerimize eğitim faaliyetlerinde yeteri kadar serbestlik alanı bırakılmaktadır. Bu durum, öğretmenlerimizin daha verimli olmasını ve kendilerini güvende hissetmelerini sağlamaktadır.

Hizmetlerimiz, tüm paydaşlarımızın erişebileceği şeffaf bir şekilde sunulmaktadır. Öğrenci velilerimizin eğitim faaliyetlerine mümkün olduğu kadar aktif katılımları sağlanmaktadır. Ancak genelde orta düzeyde ve geçici istihdam şeklinde meslek gruplarında hizmet veren velilerimiz çoğunlukta olduğundan, kadın velilerimizin faaliyetlere katılımı daha fazladır. Bu durum, okulumuz tarafından avantaja dönüştürülerek velilerimizin bilgi ve becerilerinden üst düzeyde faydalanabileceğimiz bir organizasyon sistemi oluşturulmuştur.

Personelimiz, İl Milli Eğitim Müdürlüğümüzün düzenlediği hizmet içi eğitim faaliyetlerine eksiksiz katılım sağlamaktadır. Ayrıca sene başı öğretmenler kurul toplantısında personelimizin ihtiyaçları görüşülerek, mesleki yeterliliğin artırılması amacıyla hizmet içi eğitim faaliyetleri talep edilmektedir. Kurumumuzda ortaya çıkan anlık ihtiyaçların giderilmesi için önceden tedbir alınmaktadır. Daha nitelikli ve kapsamlı ihtiyaçların giderilmesi için proje tabanlı sorun çözme yöntemleri kullanılmaktadır.

Okulumuzun 2024-2028 Stratejik Planının hazırlık çalışmaları, çalışma takvimine uygun olarak başlatılmıştır ve sistematik olarak devam ettirilmektedir. Personelimiz, stratejik yönetim süreci hakkında yeterli bilgi birikimine sahiptir. Bu durum stratejik plan hazırlama çalışmalarının sahiplenilmesine ve sağlıklı bir şekilde yürütülmesine olanak sunmaktadır.

Okulun Teşkilat Yapısı (Organizasyon Şeması)



İnsan Kaynakları Yetkinlik Analizi

Tablo 8. Öğretmen, Öğrenci, Derslik Sayıları

SIRA	ÖĞRENCİ-ÖĞRETMEN-DERSLİK BİLGİLERİ	SAYI
1	Öğrenci Sayısı	140
2	Öğretmen Sayısı	9
3	Derslik Sayısı	16
4	Derslik Başına Düşen Öğrenci Sayısı	16

Tablo 9. Branş Bazında Öğretmen Norm, Mevcut, İhtiyaç Sayıları

Sıra	Branş	Norm	Mevcut	İhtiyaç
1	Sınıf Öğretmeni	4	4	0
2	Ana Sınıfı Öğretmeni	3	3	0
3	Özel Eğitim	4	2	0
4	Rehber Öğretmen	0	0	0
5	İngilizce	0	0	1

Tablo 10. Öğretmenlerin Yaş İtibari ile Dağılımı

Yaş Düzeyleri	Kişi Sayısı
20-30	1
30-40	2
40-50	3
50+...	3

(Mebbis Kaynaklarına Göre)

Tablo 11. Öğretmenlerin Hizmet Süreleri

Hizmet Süreleri	Kişi Sayısı
1-3 Yıl	1
4-6 Yıl	-
7-10 Yıl	-
11-15 Yıl	2
16-20 Yıl	2
21+... üzeri	4

2.7.2. İnsan Kaynakları

Tablo 15. Okul Yönetici Sayısı

YÖNETİCİ SAYILARI			
	Müdür	Müdür Başyardımcısı	Müdür Yardımcısı
Norm	1	0	1
Mevcut	1	0	1

Tablo 16. Okul Yöneticilerinin Eğitim Durumu

Eğitim Düzeyi	2024 Yılı İtibari İle	
	Kişi Sayısı	%
Ön Lisans	-	0
Lisans	1	50
Yüksek Lisans	1	50

Tablo 17. Okul Yöneticilerinin Yaş İtibari ile Dağılımı

Yaş Düzeyleri	2024 Yılı İtibari İle	
	Kişi Sayısı	%
30-40		
40-50	1	50
50+...	1	50

Tablo 18. Okul/Kurumda Oluşan Yönetici Sirkülasyonu Oranı

	Yıl İçerisinde Okul/Kurumdan Ayrılan Yönetici Sayısı			Yıl İçerisinde Okul/Kurumda Göreve Başlayan Yönetici Sayısı		
	2021	2022	2023	2021	2022	2023
TOPLAM	0	0	0	0	0	0

Tablo 19. İdari Personelin Katıldığı Hizmet İçi Programları

Adı ve Soyadı	Görevi	Katıldığı Çalışmanın Adı	Katıldığı Yıl	Belge No
Umut Sapan	Müdür	Okul Yöneticilerinin Rehberlik Koordinasyon Eğitimi Semineri	2023	
		Yönetimsel Beceriler Semineri	2022	
		Uzman Öğretmenlik Eğitim Programı Semineri	2022	
		Afet Sonrası Ruh Sağlığı Semineri	2022	
		Yönetici Geliştirme Programı Semineri 1-2-4	2022	
Abdurrahman Gülmez	Müdür Yardımcısı	MEB Birim Amirlerinin Öğretmen Bilgilendirme Semineri	2023	
		Başöğretmenlik Eğitim Programı Semineri	2022	
		Merhamet ve Yavaşlamak Semineri	2022	
		Okul Sağlığı Semineri	2022	
		ARAMA KURTARMA VE AKUT EĞİTİM SEMİNERİ	2023	

Tablo 20. Kurumda Gerçekleşen Öğretmen Sirkülasyonunun Oranı

	Yıl İçerisinde Kurumdan Ayrılan Öğretmen Sayısı			Yıl İçerisinde Kurumda Göreve Başlayan Öğretmen Sayısı		
	2021	2022	2023	2021	2022	2023
TOPLAM	1	0	2	2	0	2

Tablo 21. Kurumdaki Mevcut Hizmetli/ Memur Sayısı

	Görevi	Erkek	Kadın	Eğitim Durumu	Hizmet Yılı	Toplam
1	Memur	1	0	Ön Lisans	28	1
2	Hizmetli(TYP)		2	İlkokul-Lise	1	2

Tablo 22. Çalışanların Görev Dağılımı**Çalışanların Görev Dağılımı**

S. NO	ÜN VAN	GÖREVLERİ
1	Okul Müdürü	<ol style="list-style-type: none">1. Ders okutur.2. Kanun, tüzük, yönetmelik, yönerge, program ve emirlere uygun olarak görevlerini yürütmeye,3. Okulu düzene koyar. Denetler.4. Okulun amaçlarına uygun olarak yönetilmesinden, değerlendirilmesinden ve geliştirmesinden sorumludur.5. Okul müdürü, görev tanımında belirtilen diğer görevleri de yapar.
2	Müdür Yardımcıları	<ol style="list-style-type: none">1. Ders okutur.2. Okulun her türlü eğitim-öğretim, yönetim, öğrenci, personel, tahakkuk, ayniyat, yazışma, sosyal etkinlikler, yatılılık, bursluluk, güvenlik, beslenme, bakım, nöbet, koruma, temizlik, düzen, halkla ilişkiler gibi işleriyle ilgili olarak okul müdürü tarafından verilen görevleri yapar3. <u>Müdür yardımcıları, görev tanımında belirtilen diğer görevleri de yapar.</u>
3	Öğretmenler	<ol style="list-style-type: none">1. Dersler ilkokullarda sınıf, ortaokul ve imam hatip ortaokulunda alan öğretmenleri tarafından okutulur.2. Öğretmenler, kendilerine verilen sınıfın veya şubenin derslerini, programda belirtilen esaslara göre plânlamak, okutmak, bunlarla ilgili uygulama ve deneyleri yapmak, ders dışında okulun eğitim-öğretim ve yönetim işlerine etkin bir biçimde katılmak ve bu konularda kanun, yönetmelik ve emirlerde belirtilen görevleri yerine getirmekle yükümlüdürler.3. İlkokullarda Sınıf öğretmenleri, okuttukları sınıfı bir üst sınıfta da okuturlar.4. İlkokullarda yabancı dil dersi ile din kültürü ve ahlak bilgisi dersinin alan öğretmenince okutulması esastır.5. Derslerini alan öğretmeni okutan sınıf öğretmeni, bu ders saatlerinde yönetimce verilen eğitim-öğretim görevlerini yapar.6. Okul müdürlüğünce düzenlenen nöbet çizelgesine göre kendi devresinde nöbet tutmaları sağlanır.7. Resmî Gazete, Tebliğler Dergisi, genelge ve duyurulardan elektronik ortamda yayımlananları Bakanlığın web sayfasından takip eder.8. Elektronik ortamda yayımlanmayanları ise okur, ilgili yeri imzalar ve uygularlar.9. <u>Öğretmenler dersleri ile ilgili araç-gereç, laboratuvar ve işliklerdeki eşyayı, okul</u>
4	Yönetim işleri ve büro memuru	<ol style="list-style-type: none">1. Müdür veya müdür yardımcıları tarafından kendisine verilen yazı ve büro işlerini yapar.2. Gelen ve giden yazılarla ilgili dosya ve defterleri tutar, yazılanların asıl veya örneklerini dosyalar ve saklar, gerekenlere cevap hazırlar.3. Memur, teslim edilen gizli ya da şahıslarla ilgili yazıların saklanmasından ve gizli tutulmasından sorumludur.4. Öğretmen, memur ve hizmetlilerin özlük dosyalarını tutar ve bunlarla ilgili değişiklikleri günü gününe işler. Arşiv işlerini düzenler.5. Müdürün vereceği hizmete yönelik diğer görevleri de yapar.
5	Yardımcı personel hizmetler	<ol style="list-style-type: none">1. Yardımcı hizmetler sınıfı personeli, okul yönetimince yapılacak plânlama ve iş bölümüne göre her türlü yazı ve dosyayı dağıtır ve toplar.2. Başvuru sahiplerini karşılar ve yol gösterir, hizmet yerlerini temizler.3. Okula getirilen ve çıkarılan her türlü araç-gereç ve malzeme ile eşyayı taşıma ve yerleştirme işlerini yapmakla yükümlüdürler.4. Bu görevlerini yaparken okul yöneticilerine ve nöbetçi öğretmene karşı sorumludurlar.
6	Kaloriferci	<ol style="list-style-type: none">1. Kaloriferci, kalorifer dairesi ve tesisleri ile ilgili hizmetleri yapar.2. Kaloriferin kullanılmadığı zamanlarda okul yönetimince verilecek işleri yapar.3. Kaloriferci, okul müdürüne, müdür yardımcısına ve nöbetçi öğretmene karşı sorumludur.4. Müdürün vereceği hizmete yönelik diğer görevleri de yapar.

Tablo 23. Okul/kurum Rehberlik Hizmetleri

Mevcut Kapasite				Mevcut Kapasite Kullanımı ve Performans					
Psikolojik Danışman Norm Sayısı	Görev Yapan Psikolojik Danışman Sayısı RAM Personeli	İhtiyaç Duyulan Psikolojik Danışman Sayısı	Görüşme Odası Sayısı	Danışmanlık Hizmeti Alan			Rehberlik Hizmetleri İle İlgili Düzenlenen Eğitim/Paylaşım Toplantısı vb. Faaliyet Sayısı		
				Öğrenci Sayısı	Öğretmen Sayısı	Veli Sayısı	Öğretmenlere Yönelik	Öğrencilere Yönelik	Velilere Yönelik
0	1	1	1	4	0	3	2	2	1

2.7.3. Teknolojik Düzey

Okul/kurumun teknolojik altyapısı ve teknolojiyi kullanabilme düzeyi belirlenir. Okul/kurumlarda derslerde ve ders dışı etkinliklerde kullanılmakta olan araç gereçlerin sayısı ve ihtiyaç durumu belirlenmelidir. Bu aşamada okul/kurumda hangi işlemlerin elektronik ortamda yapıldığı, gelecekte hangi iş ve işlemlerin elektronik ortamda yapılmasının düşünüldüğü de belirtilmelidir.

Tablo 24. Teknolojik Araç-Gereç Durumu

Araç-Gereçler	2021	2022	2023	İhtiyaç
Etkileşimli akıllı tahta sayısı	18	17	16	0
Tablet sayısı	0	0	0	0
İnternet altyapısı	Var	Var	Var	Var
Bilgisayar/bilişim teknolojileri sınıfı/laboratuvarı sayısı	Yok			
Fotokopi makinesi sayısı	3	3	3	0
DYS kullanımı	Var	Var	Var	Var
Bilişim Teknolojileri/Bilişim Teknolojileri Rehber Öğretmeni	0	0	0	0
Elektronik dilek, istek, öneri sisteminin kullanımı				
EBA'ya kayıtlı öğretmen sayısı	8	8	8	
SMS bilgilendirme sistemi kullanımı	Yok			
MEB tarafından sağlanan resmi internet sitesinin kullanımı	Var	Var	Var	Var
Resmi elektronik posta adresinin kullanımı	Var	Var	Var	Var
Kurumsal istatistik elde etme sistemi kullanımı	Var	Var	Var	Var

Okul/kurumun fiziki mekânlar açısından mevcut ve ihtiyaç durumunun da ortaya konulması gerekmektedir.

Tablo 25. Fiziki Mekân Durumu

Fiziki Mekân	Var	Yok	Adedi	İhtiyaç	Açıklama
Öğretmen Çalışma Odası	X		1	0	
Ekipman Odası	X		1	0	
Kütüphane	X		1	0	
Rehberlik Servisi	X		1	0	
Resim Odası		X	0	0	
Müzik Odası		X	0	0	
Çok Amaçlı Salon		X	0	1	
Spor Salonu		X	0	1	

2.7.4. Mali Kaynaklar

Müdürlüğümüzün 2024-2028 döneminde kaynakları, uygulanmakta olan tasarruf tedbirleri de dikkati alınarak tahmin edilmiş ve tabloda sunulmuştur

Tablo 26. Kaynak Tablosu

Kaynaklar	2024	2025	2026	2027	2028
Genel Bütçe	60000	90000	100000	110000	125000
Okul Aile Birliği	75000	100000	100000	110000	125000
Özel İdare	0	0	0	0	0
Kira Gelirleri	0	0	0	0	0
Döner Sermaye	0	0	0	0	0
Dış Kaynak/Projeler	0	0	0	0	0
Diğer	0	0	0	0	0
TOPLAM	135000	190000	200000	220000	250000

Okul/kurum bütçesinde giderler aşağıdaki başlıklar altında toplanabilir. Harcama türleri okul/kurumların özelliklerine göre çeşitlilik gösterebilir.

Tablo 27. Harcama Kalemleri

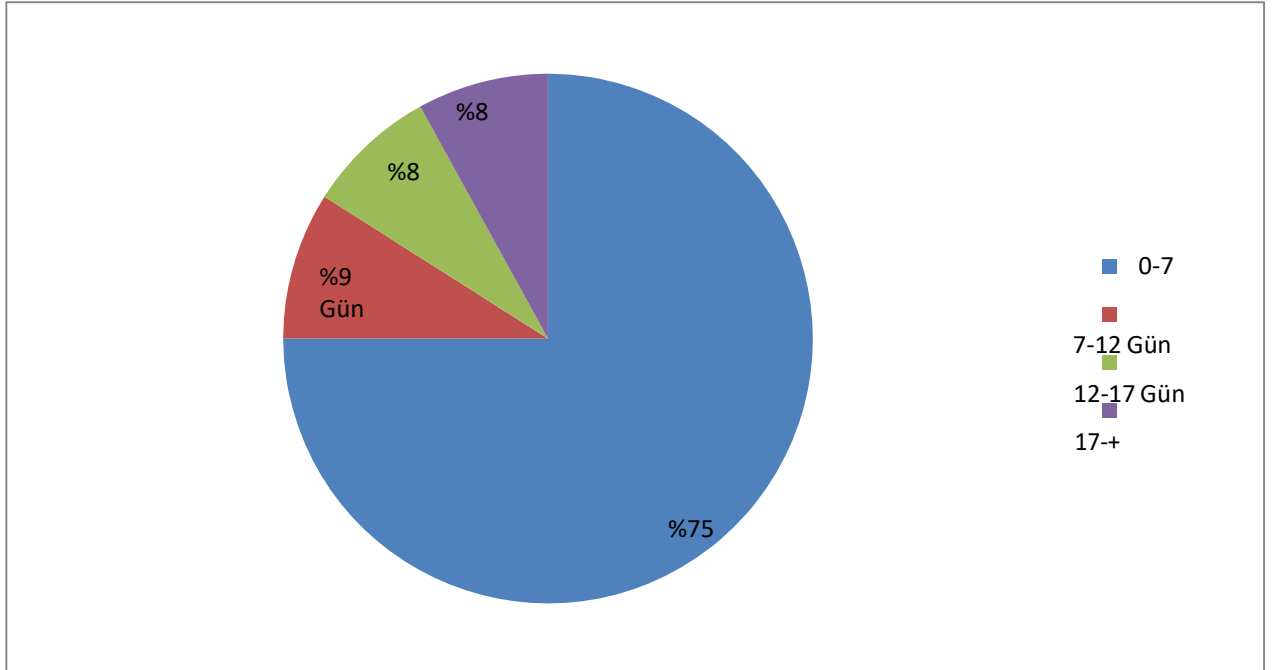
Harcama Kalemi	Çeşitleri
Temizlik	Temizlik malzemeleri alımı, temizlik hizmetleri
Onarım	Okul/kurum binası ve tesisatlarıyla ilgili her türlü küçük onarım; makine, bilgisayar, yazıcı vb. bakım giderleri
Bilgisayar Harcamaları	Bilgisayarlar ile ilgili giderler
Büro Makinaları Harcamaları	Makinelerin bakım ve tamirâtı giderleri
Donatım Malzemesi	Donatım Malzemesi giderleri
Kırtasiye	Her türlü kırtasiye ve sarf malzemesi giderleri
Mefruşat Alımı	Her türlü mefruşat malzemesi alımı giderleri
Yiyecek-İçecek Alımı	Yiyecek-İçecek yardımı giderleri
Kırtasiye	Kırtasiye malzemeleri alımları gideri
Aktarım Gideri	
Giyecek Yardımı	

Tablo 28. Gelir-Gider Tablosu

YILLAR	2021		2022		2023	
	GELİR	GİDER	GELİR	GİDER	GELİR	GİDER
HARCAMA KALEMLERİ						
Temizlik						1680
Küçük Onarım		3500,4		4440,90		7652,63
Bilgisayar Harcamaları		315		950		950
Büro Makinaları Harcamaları	4290 TL		19155		55881,97	
Donatım Malzemesi		1795,5		232		
Mefruşat Alımı				2350		
Yiyecek-İçecek Alımı						2279,75
Kırtasiye		740		300		7918,08
Aktarım Gideri						3826,88
Giyecek Yardımı						749,98
GE						

2.7.5. İstatistiki Veriler

Öğrenci Devamsızlık (2022-2023 Eğitim-Öğretim Yılı)



Okul/kurumla ilgili her türlü sayısal veriler geriye dönük olarak (en az 3 yıllık) verilir. İstatistiki veriler kapsamında incelenecek hususlar;

- Öğrenci durumu (genel mevcut, ortalama sınıf mevcudu, mevcudu en fazla olan ve en az olan sınıf mevcudu sayısı, kaynaştırma eğitimine tabi öğrenci sayısı vs.)

- Öğrenci kursları (kurs açılan dersler, katılan öğrenci sayısı, görev alan öğretmenlerin sayısı, kursun akademik başarıya olan katkısı vs.)
- Okul/kurumun akademik başarısı (ulusal düzeyde yapılan sınavlarda başarı sağlayan öğrenci sayısı ve mevcuda oranı, il başarı sırası, sınıfını doğrudan geçen öğrenci sayısı/oranı, sınıf tekrarı yapan öğrenci sayısı/oranı vb.)
- Okul/kurumda yapılan sosyal faaliyetlerin (kutlamalar, anma günü, kermes vb.) neler olduğu, bunlarda görev alan öğretmen, öğrenci velilerin sayısı, katılım oranı belirtilir.
- Okul/kurumda yapılan kültürel faaliyetlerin (gezi, sergi vb.) neler olduğu; kültürel faaliyetlerde görev alan öğretmen, öğrenci velilerin sayısı, katılım oranı belirtilir.
- Okul/kurumun bilimsel araştırmaları (Okulun paydaşlarınca yapılan bilimsel araştırmalar belirtilir.),
- Okul/kurumun bilimsel yayınları (Okul/kurum ya da okul paydaşlarınca yayımlanan kitap, makale vb. bilimsel yayımlardan bahsedilir.),
- Spor kulübü faaliyetleri (Hangi branşlarda takım oluşturulduğu, antrenör sayısı, lisanslı öğrenci sayısı, bu alanda kazanılan başarılar, mezun olduktan sonra spora devam eden öğrenci sayısı vb. belirtilir.),
- Öğrenci devam durumu (öğrencilerin devamsızlık ortalaması, önceki yılda devamsızlıktan kalan öğrenci sayısı, bu yıl sürekli devamsızlık yapan öğrenci sayısı, önceden devamsız olup da devamı sağlanan öğrenci sayısı),
- Sosyal kulüplerin çalışması (kurulan sosyal kulüpler ve bunların gerçekleştirdiği projeler),
- Personel devam durumu (personelin sevk alma durumu, zorunlu izinler hariç alınan izin süreleri, sevk alma sıklığı-haftalık sevk sayısı-alınan rapor sayısı),
- Rehberlik hizmetleri (yararlanan öğrenci sayısı ve diğer faaliyetleri),
- Engelli öğrenciler için kolaylaştırıcı çalışmalar (engelli öğrencilerin sayısı ve engel çeşitleri ile bunların yaşamını kolaylaştırmak için alınan önlemler),
- Okulun dış çevre (MEB, belediye, AB, TÜBİTAK, MEM) tarafından düzenlenen faaliyet ve projelere katılma ve bu projelerden yararlanma durumu,
- Okul/kuruma ulaşım,
- Fiziki mekânlar (Spor salonu, çok amaçlı salon, BTS, laboratuvar, sınıflar, idari odalar, öğretmenler odası vs. kullanıma uygunluğu, kullanılma sıklığı, binanın dış ve iç ses yalıtımı, danışma, ziyaretçi odası vs. belirtilmelidir.),
- Kantin, yemekhane (kantinin işletilme biçimi, ihtiyacı karşılama düzeyi, okula getirisi, öğrencilerin dışarı gitmesini önleme durumu, faydaları),

- Isınma durumu (okulun nasıl ısıtıldığı, yakıt türü, ısınmanın tam sağlanıp sağlanmadığı, sağlanamıyorsa nedenleri, kalorifer görevlisinin eğitimi, belgesi),
- Sivil savunma çalışmaları (yangın tertibatı, yangın tüpü, ikaz alarm zili, elektrik tertibatının kontrolü, baca temizliği, kalorifer kazanın temizliği, sivil savunma tatbikatı vs.),
- Diğer araç ve gereçler (Okulda bulunan ders araçları genel olarak belirtilir etkin kullanımı ile ilgili yapılan çalışmalar ifade edilir.),
- Okul/kurumun yaptığı benzer okullarda olmayan ya da öncülüğünü okulun yaptığı diğer okullara da örnek olan çalışmalar, çevreye bu okuldan yayılan başarılı uygulamalar,
- Okul/kurumun iş birliği yaptığı kurum ya da kişiler, okulda ya da okulca düzenlenen panel, konferans vb. sunumlar,
- Okul/kurumun öncülük ettiği iyi işler, organizasyonlar, aldığı ödüller belirtilir.

2.8. Çevre Analizi (PESTLE)

Çevre analiziyle okul/kurum üzerinde etkili olan veya olabilecek politik, ekonomik, sosyo-kültürel, teknolojik, yasal çevresel dış etkenlerin tespit edilmesi amaçlanır. Dış çevreyi oluşturan unsurlar (nüfus, demografik yapı, coğrafi alan, kentsel gelişme, sosyokültürel hayat, ekonomik, sosyal, politik, kültürel durum, çevresel, teknolojik ve rekabete yönelik etkenler vb.) okul ve kurumun kontrolü dışındaki koşullara bağlı ve farklı eğilimlere sahiptir. Bu unsurlar doğrudan veya dolaylı olarak okul/kurumun faaliyet alanlarını etkilemektedir.

Bu bölümde, okul/kurumu etkileyen ya da etkileyebilecek dış çevre eğilimleri ve koşulları değerlendirilir. Bu analiz ile elde edilen veriler, GZFT analizinin “fırsatlar” ve “tehditler” bölümlerinin oluşturulmasında zemin oluşturur. Tespit ile ihtiyaçların belirlenmesi ise stratejilerin geliştirilmesinde önemli bir rol oynayacaktır.

Söz konusu etkenlerin tespit edilmesinde PESTLE matrisinden faydalanılır.

Okul ve kurum dış çevrede meydana gelebilecek değişiklikleri sürekli olarak izleyerek analiz etmek, ortaya çıkabilecek fırsat-tehditleri önceden tahmin edip gerekli önlemleri almak zorundadır.

Okul/kurum içi analizde, sağlıklı bir şekilde ortaya konan güçlü ve zayıf yönler, çevre analizi aşamasında elde edilecek fırsatlar ve tehditler ile birlikte değerlendirilerek en uygun stratejiler belirlenmelidir.

Tablo 29. PESTLE Analiz Tablosu

Politik-Yasal etkenler	Ekonomik etkenler
<ul style="list-style-type: none">◆ Kalkınma Planı ve Orta Vadeli Program,◆ Bakanlık, il ve ilçe stratejik planlarının incelenmesi,◆ Yasal yükümlülüklerin belirlenmesi,◆ Oluşturulması gereken kurul ve komisyonlar,◆ Okul/kurum çevresindeki politik durum.	<ul style="list-style-type: none">◆ Okul/kurumun bulunduğu çevrenin genel gelir durumu,◆ İş kapasitesi,◆ Okul/kurumun gelirini arttırıcı unsurlar,◆ Okul/kurumun giderlerini arttıran unsurlar,◆ Tasarruf sağlama imkânları,◆ İşsizlik durumu,◆ Mal-ürün ve hizmet satın alma imkânları,◆ Kullanılabilir bütçe
Sosyokültürel etkenler	Teknolojik etkenler
<ul style="list-style-type: none">◆ Kariyer beklentileri,◆ Ailelerin ve öğrencilerin bilinçlenmeleri,◆ Aile yapısındaki değişimler (geniş aileden çekirdek aileye geçiş, erken yaşta evlenme vs.),◆ Nüfus artışı,◆ Göç,◆ Nüfusun yaş gruplarına göre dağılımı,◆ Hayat beklentilerindeki değişimler (Hızlı para kazanma hırısı, lüks yaşama düşkünlük, kırsal alanda kentsel yaşam),◆ Beslenme alışkanlıkları,◆ Değerler, mesleki etik kuralları vb.	<ul style="list-style-type: none">◆ Okul/kurumun teknoloji kullanım durumu◆ e- Devlet uygulamaları,◆ Dijital Platformlar üzerinden uzaktan eğitim imkânları,◆ Okul/kurumun sahip olmadığı teknolojik araçlar◆ Personelin ve öğrencilerin teknoloji kullanım kapasiteleri,◆ Personelin ve öğrencilerin sahip olduğu teknolojik araçlar,◆ Teknoloji alanındaki gelişmeler◆ Teknolojinin eğitimde kullanımı
Çevresel Etkenler	
<ul style="list-style-type: none">◆ Hava ve su kirlenmesi,◆ Toprak yapısı,◆ Bitki örtüsü,◆ Doğal kaynakların korunması için yapılan çalışmalar,◆ Çevrede yoğunluk gösteren hastalıklar,◆ Doğal afetler (deprem kuşağında bulunma, Covid 19, kene vakaları vb.)	

2.9. GZFT Analizi

		Dış Çevre	
Güçlü yönler	Zayıf yönler	Fırsatlar	Tehditler
<ul style="list-style-type: none">• Öğrenci sınıf mevcutlarının uygun olması,• Genel fiziki yapımız• Öğrenci devamsızlık oranının düşük olması.• Kendini geliştiren, gelişime açık ve teknolojiyi kullanan öğretmenlerin olması.• Tecrübeli öğretim kadrosunun olması.• Geniş bahçe alanlarımız.• Her sınıfta etkileşimli tahtanın bulunması• Yeniliğe ve iletişime açık duyarlı veli profilinin olması.• Derslik sayısının yeterli olması.• Şehir gürlütüsünden uzak bir yerleşkeye sahip olması• Öğretmenlere, sınıflarda teknolojiyi materyal olarak kullanma fırsatının verilmesi,• Başarılı örnek mezunlarımızın bulunuşu• Okul Aile Birliği bütçesinin katkısı,• Kurum kültürünün güçlü olması• Okul idaresinin proje ve yenilikler konusunda öğretmenlere öncü olması• Kurum içi iletişim kanallarının açık olması,• İdare, öğretmen, veli diyalogunun iyi olması	<ul style="list-style-type: none">• Öğrencilerin okuma alışkanlıklarının yetersizliği• Yabancı uyruklu öğrencilerin okuma ve yazma yetersizlikleri ve çevreyle olan iletişim sorunları.• Parçalanmış aile çocuklarının okula uyumsağlayamaması• Yardımcı hizmetler personeli ile ilgili belirsizlik ve ihtiyaç karşılamaması.• Velinin aşırı korumacılık anlayışı veya bazı velilerdeki okul ve çevreye olan aşırı duyarsızlık• Sosyal faaliyet alanlarındaki malzeme eksikliği• Okulumuzdaki eksiklikleri giderecek bütçenin yetersiz olması• Öğretmen ve çalışanların örgütsel bağlılık düzeylerinin düşük olması.• Yabancı uyruklu öğrenci ve velilerle yaşanan iletişim sorunları	<ul style="list-style-type: none">• Okulumuzun bağlı bulunduğu Temel Eğitim Genel Müdürlüğünün planlı ve yenilikçi çalışmaları.• Okulumuzun ilimizdeki resmi ve özel kurumlarla ve İl Millî Eğitim Müdürlüğümüzle yakın işbirliği içerisinde bulunması.• Isınma, elektrik, su harcamalarının İl Millî Eğitim Müdürlüğü tarafından ödenmesi• Kırtasiye ve temizlik harcamaları için okulun Kendine ait Devlet bütçesi olması.• Eğitimde kullanılan araç-gereçlerde, teknolojik ekipmanlarda ve iletişimde yeni teknolojilerin kullanılması.• Belde belediyesinin okula destekleri	<ul style="list-style-type: none">• Beldede öğrenci kiralının uygun olması nedeniyle sürkülasyonun olması.• Bazı ailelerin gelir durumunun az olması..• İnsanların çocuklarının eğitimine yönelik duyarlılıklarının aynı oranda olmaması.• Yeni nesillerde çevre bilincine karşı duyarsızlık.• Öğrencilerin olumsuz davranışlarının engellenmesi konusunda mevzuatın yetersiz kalması.

2.10. Tespit ve İhtiyaçların Belirlenmesi

Durum analizi çerçevesinde gerçekleştirilen tüm çalışmalardan elde edilen veriler; paydaş anketleri, toplantı tutanakları vs. göz önünde bulundurularak özet bir bakış geliştirilmesi sürecidir. Oluşturulan tablo amaç ve hedeflere ulaşmak için temel yapıyı oluşturacaktır. Tablo 23'te farklı durum analizi bulguları için birer örnek tespit ve ihtiyaçları alanı örneklendirilmiştir.

Tablo 30. Tespit ve İhtiyaçları Belirlenmesi

Durum Analizi Aşamaları	Tespitler	İhtiyaçlar
Uygulanmakta Olan Stratejik Planın Değerlendirilmesi	İzleme ve değerlendirme çalışmalarında eksiklikler saptanmıştır.	İzleme ve değerlendirme için etkin bir sistem kurulması
Paydaş Analizi	Aileler ile iletişim ve iş birliği yetersizdir.	Aileler ile ilişkileri güçlendirecek bir ekosistemin kurulması
Okul İçi Analiz	Öğrencilerin öğrenme stilleri arasında en yüksek yüzde (%80) sosyal öğrenmedir.	İş birlikçi öğretim tekniklerine ağırlık verilmesi

3. GELECEĐE BAKIŐ

3.1.Misyon

Milli Eđitim Temel Kanununda yer alan genel ve özel amaçlara uygun olarak; Sađlam karakterli, dűrűst, kuvvetli bir vatan ve millet sevgisi olan, insani, milli ve ahlaki deđerlerle donanmıő, űlkesine yararlı, okuyan, inceleyen, araőtıran, mili ve evrensel deđerleri tanıyan benimseyen, araőtırmacı, sorgulayıcı, kendi ayakları űzerinde durabilen, kendi dűőncelerini savunurken baőkalarının dűőnce ve haklarına saygı gűsteren, gűrev ve sorumluluklarının bilincinde olan űđrenciler yetiőtirmek.

3.2.Vizyon

Tűrk Milli Eđitim sisteminin genel amaç ve temel ilkeleri dođrultusunda; űđrenme iin her tűrlű fırsatın sađlandığı bilgili, becerikli ve iyi bir ahlâka sahip nitelikli űđrencilerin yetiőtirildiđi, tercih edilen bir okul olmaktır.

3.3. Temel Deđerler

- 1) Etik deđerlere bađlılık:** Okulumuzun amaç ve misyonu dođrultusunda gűrevimizi yerine getirirken yasallık, adalet, eőtlik, dűrűstlűk ve hesap verebilirlik ilkeleri dođrultusunda hareket etmek temel deđerlerimizden biridir.
- 2) Cumhuriyet deđerlerine bađlılık:** Cumhuriyete ve çağdaşıđın, bilimin ve aydınlığın ifadesi olan kurucu deđerlerine bađlılık en temel deđerimizdir.
- 3) Akademik űzgűrlűđe űncelik verme:** İfade etme, gerekleri kısıtlama olmaksızın bilgiyi yayma, araőtırma yapma ve aktarma űzgűrlűđűnű garanti altına alan akademik űzgűrlűk; okulumuzun vazgeilmez temel deđerlerinden biridir.
- 4) Etik deđerlere bađlılık:** Okulumuzun amaç ve misyonu dođrultusunda gűrevimizi yerine getirirken yasallık, adalet, eőtlik, dűrűstlűk ve hesap verebilirlik ilkeleri dođrultusunda

hareket etmek temel deęerlerimizden biridir

5) Liyakat: Kamu hizmetinin etkinlięi ve sreklilięi iin, iŐe alım ve dięer personel ynetimi srelerinin; yetenek, iŐe uygunluk ve baŐarı lt temelinde gerekleŐtirilmesi esastır.

6) Kltr ęelerine ve tarihine baęlılık: Cumhuriyet'in ve kltrel deęerlerinin korunmasının yanı sıra okulumuzun sahip olduęu varlıkların da korunması temel deęerlerimizdendir.

7) Saydamlık: Ynetimsel Őeffaflık ve hesap verebilirlik ilkeleri temel deęerlerimizdir. ęrenci merkezilik: ęrenme-uygulama ortamlarında yrtlen alıŐmaların ęrenci odaklı olması, ęrenciyi ilgilendiren kararlara ęrencilerin katılımının saęlanması esastır.

8) Kaliteyi iselleŐtirme: AraŐtırma, eęitim ve idari yapıda oluŐturulan kalite bilincinin iselleŐtirilmesi ve sreklilięinin saęlanması temel deęerlerimizdir.

9) Katılımcılık: İyi ynetiŐimin vazgeilmez unsurlarından birinin de katılımcılık olduęu bilinciyle, mali ynden planlama sreci, idari ynden karar alma sreci, kaliteli ynetim iin paydaŐlarla alıŐma ilkesi niversitemiz iin nemlidir.

10) lke sorunlarına/nceliklerine duyarlı: Bilinli ve sahip ıkılacak ncelikli unsurlara duyarlı bir toplum oluŐturmak iin niversite olarak zerimize dŐen grevi yerine getirmek temel ilkelerimizdendir.

4. AMAÇ, HEDEF VE PERFORMANS GÖSTERGESİ İLE STRATEJİLERİN BELİRLENMESİ

TEMA: Eğitim ve Öğretime Erişim	
Okul/Kurum Türü: İlkokul	
Amaç 1:	Bütün bireylerin eğitim ve öğretime adil şartlar altında erişmesini sağlamak.
Hedef1.1:	Plan dönemi sonuna kadar, özel eğitim gereksinimi olan öğrencilerin tespit, takibi ve kaynaştırma kararı olan öğrencilerin eğitimi için gerekli tedbirleri almak.
Performans Göstergeleri	PG 1.1.1 Kaynaştırma eğitimi ile ilgili yapılan veli görüşme sayısı PG 1.1.2 Kaynaştırma eğitimi ile ilgili yapılan öğretmen görüşme sayısı PG 1.1.3 Bep toplantısı veli katılım oranı PG 1.1.4 Kaynaştırma öğrencisinin destek eğitim alma oranı %
Hedef 1.2:	Plan dönemi sonuna kadar, özel eğitim gereksinimi olan öğrencilerin tespit, takibi ve kaynaştırma kararı olan öğrencilerin eğitimi için gerekli tedbirleri almak.
Performans Göstergeleri	PG 1.2.1 Türkçe kursu için öğretmen talep sayısı PG 1.2.2 Okuma – Yazma kursu için öğretmen talep sayısı PG 1.2.3 Öğretmen bilgilendirme toplantısı PG 1.2.4 Yabancı uyruklu velilere seminer toplantı sayısı
Hedef 1.3:	Plan dönemi sonuna kadar, velinin bireysel gelişimini desteklemek amacıyla gerekli tedbirleri almak.
Performans Göstergeleri	PG 1.3.1 Veli ve öğrencilerin birlikte kitap okuma sayısı PG 1.3.2 Veli bilgilendirme sayısı

TEMA: Eğitim ve Öğretimde Kalite	
Okul/Kurum Türü: İlkokul	
Amaç 2:	Bütün öğrencilere ulusal ve uluslararası ölçülerde bilgi, beceri, tutum ve davranışın kazandırılması ile girişimci, yenilikçi, yaratıcı, dil becerileri yüksek, iletişime ve öğrenmeye açık, öz güven ve sorumluluk sahibi sağlıklı ve mutlu bireylerin yetişmesine imkân sağlamak.
Hedef 2.1:	Bütün paydaşların bilgi, beceri ve kişisel gelişimlerine yönelik faaliyetlere katılım oranını ve öğrencilerin akademik başarı düzeylerini artırmak.
Performans Göstergeleri	PG 2.1.1 Halk oyunlarına katılan öğrenci sayısı PG 2.1.2 Velilere seminer sayısı PG 2.1.3 Örnek öğrenci sertifikasına sahip öğrenci sayısı PG 2.1.4 Düzenlenen gezi sayısı
Hedef 2.2:	Öğrencilere evrensel değerler, sağlıklı yaşam ve çevre bilinci duyarlılığı kazandırılacaktır
Performans Göstergeleri	PG.2.1 Öğrenci başına okunan kitap sayısı PG.2.2 Sağlıklı ve dengeli beslenme ile ilgili verilen eğitim sayısı PG.2.3 Sağlıklı ve dengeli beslenme ile ilgili verilen eğitime katılan öğrenci sayısı PG.2.4. Çevre bilincinin artırılmasına yönelik verilen eğitim sayısı PG.2.5 Çevre bilincinin artırılmasına yönelik verilen eğitimlere katılan öğrenci sayısı PG.1.6. Nezaket kurallarına yönelik yapılan etkinlik sayısı

TEMA: Kurumsal Kapasite	
Okul/Kurum Türü: İlkokul	
Amaç 3:	Eğitim ve öğretim faaliyetlerinin daha nitelikli olarak verilebilmesi için okulumuzun kurumsal kapasitesi güçlendirilecektir.
Hedef 3.1:	Eğitim ve öğretim faaliyetlerinin daha nitelikli olarak verilebilmesi için okulumuzun kurumsal kapasitesi güçlendirilecektir.

Performans Göstergeleri	PG 3.1.1 Alanında lisansüstü eğitim alan öğretmen oranı(%) PG 3.1.2 Yönetimden memnuniyet oranı PG 3.1.3 Öğretmenler için düzenlenen sosyal, kültürel faaliyet sayısı PG 3.1.4 Bir yılda hizmet içi eğitime katılan öğretmenlerin oranı (%)
Hedef 3.2:	İç ve dış paydaşlarımızın okul güvenliğini sağlayacak tedbirler almak; etkin verimli bir yönetim yapısını oluşturmak ve şeffaf hesap verilebilir bir yönetim yapısı oluşturmak.
Performans Göstergeleri	PG 3.2.1. Bilimsel, Kültürel, sanatsal ve sportif faaliyetler için düzenleme yapılan alan sayısı PG 3.2.2. Çevre güvenliği için yapılan faaliyet sayısı PG 3.2.3. İSG kapsamında yapılan düzenleme sayısı PG 3.2.4. İSG kapsamında yapılan eğitimlere katılan öğretmen oranı (%)

Amaç 1 Bütün bireylerin eğitim ve öğretime adil şartlar altında erişmesini sağlamak.									
Hedef 1.1 Plan dönemli sonuna kadar, özel eğitim gereksinimi olan öğrencilerin tespiti, takibi ve kaynaştırma kararı olan öğrencilerin eğitimi için gerekli tedbirleri almak.									
Performans Göstergeleri	Hedefe Etkisi*	Başlangıç Değeri**	2024	2025	2026	2027	2028	İzleme Sıklığı	Rapor Sıklığı
PG 1.1.1 Kaynaştırma eğitimi ile ilgili yapılan veli görüşme sayısı	25	5	6	7	8	9	10	6 ay	6 ay
PG 1.1.2 Kaynaştırma eğitimi ile ilgili yapılan öğretmen görüşme sayısı	25	5	6	7	8	9	10	6 ay	6 ay
PG 1.1.3 Bep toplantısı veli katılım oranı %	25	5	60	70	80	90	100	6 ay	6 ay
PG 1.1.4 Kaynaştırma öğrencisinin destek eğitim alma oranı %	25	5	10	25	50	75	100	6 ay	6 ay
Koordinatör Birim	Okul idaresi, Rehberlik servisi, Sınıf Rehber Öğretmenleri								
İş birliği Yapılacak Birimler	Zümre Başkanları								
Riskler	Kaynaştırma eğitimine alınması gereken öğrenci velisinin durumu anlama ve Kabul süreci Diğer arkadaşlarından farklı muamele göreceği düşüncesi Destek eğitimi konusunda uygun zaman ve öğretmen bulma güçlüğü								

Stratejiler	S1 Her dönem başı kaynaştırma öğrencisi olan velilerle toplantı yapılacaktır. S2 Her dönem başı kaynaştırma öğrencisi olan öğretmenlerle toplantı yapılacaktır. S3 Her dönem başı destek eğitim odasında ders vermek isteyen öğretmenlerle toplantı yapılacaktır S4 Her dönem destek eğitimden yararlanacak öğrenciler belirlenecektir S5 Her yıl başında tüm öğretmenlere kaynaştırma eğitimi hakkında bilgilendirme semineri yapılacaktır
Maliyet Tahmini	5.000,00
Tespitler	T1 Okullarda öğrenim gören çocukların her yıl artan oranda özel eğitim desteği alma ihtiyacı artması T2 Özel eğitime ihtiyacı olan öğrenciler tespit ve uygun yönlendirme yapılmadıklarında dışlanma durumu ile karşılaşması T3 Aileler çoğu zaman durumun farkında olmayışı T4 Aileler ile doğru iletişim kurmak güçlüğü
İhtiyaçlar	İ1 Öğretmenlere seminer ve bilgilendirme toplantıları yapılması İ2 Yeterli oranda destek eğitim odası İ3 Destek Eğitim hizmeti sunacak personel ihtiyacı

Amaç 1 Bütün bireylerin eğitim ve öğretime adil şartlar altında erişmesini sağlamak.**Hedef 1.2** Plan dönemi sonuna kadar, yabancı uyruklu öğrenci ve velinin okula uyum ve adaptasyonunu sağlamak, eğitimi için gerekli tedbirleri almak.

Performans Göstergeleri	Hedef Etkisi*	Başlangıç Değeri**	2024	2025	2026	2027	2028	İzleme Sıklığı	Rapor Sıklığı
PG 1.2.1 Türkçe kursu için öğretmen talep sayısı	25	1	2	2	3	4	5	6 ay	6 ay
PG 1.2.2 Okuma – Yazma kursu için öğretmen talep sayısı	25	1	2	2	2	3	3	6 ay	6 ay
PG 1.2.3 Öğretmen bilgilendirme toplantısı	25	1	2	2	2	3	3	6 ay	6 ay
PG 1.2.4 Yabancı uyruklu velilere seminer toplantı sayısı	25	1	2	2	2	3	3	6 ay	6 ay
Koordinatör Birim	Okul idaresi, Rehberlik servisi, Sınıf Rehber Öğretmenleri								
İş birliği Yapılacak Birimler	Şube Öğretmenleri								
Riskler	Kurs talep eden öğrenci sayısının yetersiz olması Kurs saatlerinin planlanabilmesi								
Stratejiler	S1 Okul rehber öğretmenleri ve şube öğretmenleri ile toplantılar yapılması S2 Öğrencilerin istek ve ihtiyaçları doğrultusunda yönlendirmeler yapılması S3 Belirlenen öğrencilerin belirli aralıklarla takibinin sürdürülmesi S4 Okul sağlığı ve hijyen konularında öğrencilerin, ailelerin ve çalışanların bilinçlendirilmesine yönelik faaliyetler yapılacaktır.								
Maliyet Tahmini	10.000,00								
Tespitler	T1 Yabancı velilerin eğitime bakış açılarının olumlu olmaması T2 Yabancı uyruklu öğrencilerin kendi aralarında birlikte hareket etmeleri, diğer arkadaşlarıyla dil ve uyum sorunları								
İhtiyaçlar	İ1 Öğretmenlere seminer ve bilgilendirme toplantıları yapılması İ2 Yeterli oranda kaynak ve donanım sağlanması								

Amaç 1 Bütün bireylerin eğitim ve öğretime adil şartlar altında erişmesini sağlamak.									
Hedef 1.3	Plan dönemi sonuna kadar, velinin bireysel gelişimini desteklemek amacıyla gerekli tedbirleri almak.								
Performans Göstergeleri	Hedefe Etkisi*	Başlangıç Değeri**	2024	2025	2026	2027	2028	İzleme Sıklığı	Rapor Sıklığı
PG 1.3.1 Veli ve öğrencilerin birlikte kitap okuma sayısı	70	10	20	30	40	50	60	6 ay	6 ay
PG 1.3.2 Veli bilgilendirme sayısı	30	10	2	2	3	3	3	6 ay	6 ay
Koordinator Birim	Okul idaresi, Rehberlik servisi, Sınıf Rehber Öğretmenleri								
İş birliği Yapılacak Birimler	Şube Öğretmenleri								
Riskler	Öğrenci ailelerinin işbirliğine yanaşmaması								
Stratejiler	<p>S1 Okul rehber öğretmenleri ve şube öğretmenleri ile toplantılar yapılması</p> <p>S2 Öğrencilerin istek ve ihtiyaçları doğrultusunda yönlendirmeler yapılması</p> <p>S3 Öğrencilerin ilgi alanları yönünde aileler ile görüşülerek destek istenmesi</p> <p>S4 Belli aralıklarla etkinlik hatırlatılarak gündemde tutulması</p> <p>S5 Okuma kültürünün erken yaşlardan başlayarak yaygınlaştırılması için projeler üretilmektedir.</p> <p>S6 Her ay sınıflarda en çok kitap okuyan öğrencinin belirlenecektir</p> <p>S7 Her ay sınıflarda bilgi, beceri, tutum ve davranışların şekillenmesine yönelik örnek öğrenci projesine devam edilecektir.</p>								
Maliyet Tahmini	20.000,00								
Tespitler	<p>T1 Okullarda öğrenim gören çocukların ve velilerin aktif katılımı</p> <p>T2 Uygulama kılavuzunun eksiksiz yapılması</p>								
İhtiyaçlar	<p>İ1 Öğretmenlere seminer ve bilgilendirme toplantıları yapılması</p> <p>İ2 Yeterli oranda kaynak ve donanım sağlanması</p>								

Amaç 2	Bütün öğrencilere ulusal ve uluslararası ölçülerde bilgi, beceri, tutum ve davranışın kazandırılması ile girişimci, yenilikçi, yaratıcı, dil becerileri yüksek, iletişime ve öğrenmeye açık, öz güven ve sorumluluk sahibi sağlıklı ve mutlu bireylerin yetişmesine imkân sağlamak.									
Hedef 2.1	Bütün paydaşların bilgi, beceri ve kişisel gelişimlerine yönelik faaliyetlere katılım oranını ve öğrencilerin akademik başarı düzeylerini artırmak.									
Performans Göstergeleri	Hedefe Etkisi*	Başlangıç Değeri**	2024	2025	2026	2027	2028	İzleme Sıklığı	Rapor Sıklığı	
PG 2.1. Halk oyunlarına katılan öğrenci sayısı	30	10	10	20	30	40	60	6 Ay	6 Ay	
PG 2.2. Velilere seminer sayısı	30	10	2	3	4	5	6	6 Ay	6 Ay	
PG 2.3. Örnek öğrenci sertifikasına sahip öğrenci sayısı	40	10	5	10	15	20	25	6 Ay	6 Ay	
Koordinatör Birim	Okul idaresi, Rehberlik servisi, Sınıf Rehber Öğretmenleri									
İş birliği Yapılacak Birimler	Zümre Başkanları									
Riskler	Belirlenen etkinliklerin maliyet gerektirmesi									
Stratejiler	S1 Her dönem başı velilerle toplantı yapılacaktır. S2 Her dönem başı öğretmenlerle toplantı yapılacaktır. S3 Zararlı alışkanlıklardan korunmak amacıyla seminerler yapılacaktır. S4 Okulumuzda yapılan sosyal, sanatsal, bilimsel, kültürel ve sportif faaliyetler sergilenecektir. S5 Her ay belirlenen örnek öğrencilere törenle sertifika verilecektir.									
Maliyet Tahmini	10.000,00									
Tespitler	T1 Sosyal, sanatsal, bilimsel, kültürel ve sportif faaliyetlerin sayısı, çeşidi ve öğrencilerin söz konusu faaliyetlere katılımı desteklenmelidir.									
İhtiyaçlar	İ1 Öğretmenlere seminer ve bilgilendirme toplantıları yapılma									

Amaç 2	Bütün öğrencilere ulusal ve uluslararası ölçülerde bilgi, beceri, tutum ve davranışın kazandırılması ile girişimci, yenilikçi, yaratıcı, dil becerileri yüksek, iletişime ve öğrenmeye açık, öz güven ve sorumluluk sahibi sağlıklı ve mutlu bireylerin yetişmesine imkân sağlamak.								
Hedef 2.2	Öğrencilere evrensel değerler, sağlıklı yaşam ve çevre bilinci duyarlılığı kazandırılacaktır.								
Performans Göstergeleri	Hedefe Etkisi*	Başlangıç Değeri**	2024	2025	2026	2027	2028	İzleme Sıklığı	Rapor Sıklığı
PG.2.2.1 Öğrenci başına okunan kitap sayısı	30	20	20	30	40	50	60	6 Ay	6 Ay
PG 2.2.2 Sağlıklı ve dengeli beslenme ile ilgili verilen eğitim sayısı	30	10	2	3	4	5	6	6 Ay	6 Ay
PG 2.2.3 Sağlıklı ve dengeli beslenme ile ilgili verilen eğitime katılan öğrenci sayısı	30	20	20	30	40	60	80	6 Ay	6 Ay
PG 2.2.4 Çevre bilincinin artırılmasına yönelik verilen eğitim sayısı	30	10	2	3	4	5	6	6 Ay	6 Ay
PG 2.2.5 Çevre bilincinin artırılmasına yönelik verilen eğitimlere katılan öğrenci Sayı	30	20	20	30	40	60	80	6 Ay	6 Ay
PG 2.2.6 Nezaket kurallarına yönelik yapılan etkinlik sayısı	30	10	2	3	4	5	6	6 Ay	6 Ay
Koordinatör Birim	Okul idaresi, Rehberlik servisi, Sınıf Rehber Öğretmenleri								
İş birliği Yapılacak Birimler	Zümre Başkanları								
Riskler	Belirlenen etkinliklerin maliyet gerektirmesi								
Stratejiler	S1 Her dönem başı velilerle toplantı yapılacaktır. S2 Her dönem başı öğretmenlerle toplantı yapılacaktır. S3 Zararlı alışkanlıklardan korunmak amacıyla seminerler yapılacaktır. S4 Okulumuzda yapılan sosyal,sanatsal,bilimsel,kültürel ve sportif faaliyetler sergilenecektir. S5 Her ay belirlenen örnek öğrencilere törenle sertifika verilecektir.								
Maliyet Tahmini	10.000,00								
Tespitler	T1 Sosyal, sanatsal, bilimsel, kültürel ve sportif faaliyetlerin sayısı, çeşidi ve öğrencilerin söz konusu faaliyetlere katılımı desteklenmelidir.								
İhtiyaçlar	İ1 Öğretmenlere seminer ve bilgilendirme toplantıları yapılma								

Amaç 3	Eğitim ve öğretim faaliyetlerinin daha nitelikli olarak verilebilmesi için okulumuzun kurumsal kapasitesi güçlendirilecektir.								
Hedef 3.1	Eğitim ve öğretim faaliyetlerinin daha nitelikli olarak verilebilmesi için okulumuz paydaşlarının nitelik ve motivasyonlarının artırılması yönünde çalışmalar yapmak.								
Performans Göstergeleri	Hedefe Etkisi*	Başlangıç Değeri**	2024	2025	2026	2027	2028	İzleme Sıklığı	Rapor Sıklığı
PG 3.1.1. Alanında lisansüstü eğitim alan öğretmen oranı(%)	25	10	2	2	3	4	5	6 Ay	6 Ay
PG 3.1.2. Velilere seminer sayısı	25	10	2	2	2	3	3	6 Ay	6 Ay
PG 3.1.3. Öğretmenler için düzenlenen sosyal, kültürel faaliyet sayısı	25	10	2	3	4	5	6	6 Ay	6 Ay
PG 3.1.4. Bir yılda hizmet içi eğitime katılan öğretmenlerin oranı (%)	25	10	50	60	70	80	100	6 Ay	6 Ay
Koordinatör Birim	Okul idaresi, Rehberlik servisi, Sınıf Rehber Öğretmenleri								
İş birliği Yapılacak Birimler	Zümre Başkanları								
Riskler	Öğretmenlerin yaş ortalamalarının yüksek olması								
Stratejiler	S1 Yüksek lisans yapan öğretmenlerin idare tarafından ödüle teklif edilmesi S2 Talep eden her çalışanın hizmet içi eğitimlere adil koşullarda ulaşabilmesini sağlayacaktır S3 Çalışanların motivasyon ve iş doyumunu artırmaya yönelik çalışmalar yapılacaktır. S4 Yıllık hizmet içi eğitim planının öğretmenlere duyurulması ve katılımın sağlanması için okul idaresi tarafından katılan öğretmenlerin ödüle teklif edilmesi								
Maliyet Tahmini	10.000,00								
Tespitler	Okul müdürlüğümüz tarafından yenilikçi yaklaşımlar kullanılarak çalışanların sürekli mesleki gelişiminin sağlanması, yöneticilerin yeterliliklerinin geliştirilmesi hedeflenmektedir. Bu doğrultuda okulumuzda seminerler düzenlenerek öğretmenlerimizin katılımı sağlanacaktır.								
İhtiyaçlar	İ1 Öğretmenlere seminer ve bilgilendirme toplantıları yapılma								

Amaç 3	Eğitim ve öğretim faaliyetlerinin daha nitelikli olarak verilebilmesi için okulumuzun kurumsal kapasitesi güçlendirilecektir.								
Hedef 3.2	İç ve dış paydaşlarımızın okul güvenliğini sağlayacak tedbirler almak; etkin verimli bir yönetim yapısını oluşturmak ve şeffaf hesap verilebilir bir yönetim yapısı oluşturmak.								
Performans Göstergeleri	Hedefe Etkisi*	Başlangıç Değeri**	2024	2025	2026	2027	2028	İzleme Sıklığı	Rapor Sıklığı
PG 3.2.1. Bilimsel, Kültürel, sanatsal ve sportif faaliyetler için düzenleme yapılan alan sayısı	25	10	1	2	2	3	4	6 Ay	6 Ay
PG 3.2.2. Çevre güvenliği için yapılan faaliyet sayısı	25	10	2	3	4	5	6	6 Ay	6 Ay
PG 3.2.3. İSG kapsamında yapılan düzenleme sayısı	25	10	4	5	6	7	8	6 Ay	6 Ay
PG 3.2.4. İSG kapsamında yapılan eğitimlere katılan öğretmen oranı (%)	25	10	70	80	90	100	100	6 Ay	6 Ay
Koordinatör Birim	Okul idaresi, Rehberlik servisi, Sınıf Rehber Öğretmenleri								
İş birliği Yapılacak Birimler	Tüm okul personeli								
Riskler	Öğretmenlerin yaş ortalamalarının yüksek olması								
Stratejiler	S1 Çevre güvenliği için yapılan faaliyet sayısı arttırılacaktır. S2 İSG kapsamında yapılan düzenleme sayısı arttırılacaktır. S3 İSG kapsamında yapılan eğitimlere katılan öğretmen oranı % 100 olarak kalması sağlanacaktır. S4 Okul web sitesinde yapılan duyuru sayısı arttırılacaktır. S5 Okul Sağlığı ve Hijyen konusunda yürütülen faaliyet sayısı arttırılacaktır								
Maliyet Tahmini	5.000,00								
Tespitler	Üniversite, STK, yerel yönetim işbirliği ile düzenlenen eğitim ve çalışmalara katılım oranı arttırılacaktır.								
İhtiyaçlar	İ1 Öğretmenlere seminer ve bilgilendirme toplantıları yapılma								

4.1. Stratejilerin Belirlenmesi

Eđitim ve đretime eriřimin adil řartlar altında sađlanmasının yanı sıra eđitim ve đretimin kalitesinin artırılması da ncelikli alanlardan birisi haline gelmiřtir. Nitelikli bireylerin yetiřtirilmesine imkân sađlayacak kaliteli bir eđitim sistemi; bireylerin potansiyellerinin aıđa ıkarılmasına ortam sađlayarak hem bedensel, ruhsal ve zihinsel geliřimlerini desteklemeli hem de akademik bařarı dzeylerini artırmalıdır.

Bu kapsamda kaliteli bir eđitim iin btn bireylerin bedensel, ruhsal ve zihinsel geliřimlerine ynelik faaliyetlere katılım oranlarının ve đrencilerin akademik bařarı dzeylerinin artırılması hedeflenmektedir. İlemizin, ilimizin ve bakanlıđın yapmıř olduđu deđiřimlerle uyumlu olarak tm đrencilerimizin akademik, sosyal ve kltrel alandaki bařarısını artırmaya ynelik faaliyetler yapmaktadır. đrencilerimizin bedensel, ruhsal ve zihinsel geliřimlerine katkı sađlamak amacıyla yerel ve ulusal dzeyde sportif, sanatsal ve kltrel faaliyetler gerekleřtirilmektedir. Mdrlđmz tarafından 2023 yılında 1.,2. ve 3. Sınıf đrencilerimiz arasından yetenekli olduđu gzlenenlerin BİLSEM sınavlarına katılmaları desteklenmiřtir. Bunun dıřında okulumuzda gerekleřtirilen sosyal, kltrel, sanatsal ve sportif faaliyetlere tm đrencilerimizin katılmaları sađlanmıřtır. đrencilerin motivasyonunun sađlanmasının yanı sıra aidiyet duygusuna sahip olması eđitim ve đretimin kalitesi iin bir gsterge olarak kabul edilmektedir. Sađlık ve hijyen konusunda bireylerin bilinlendirilmesi amacıyla Beyaz Bayrak projesi kapsamında okulumuz “Beyaz Bayrak” ve “Okulum Temiz” sertifikaları almıřtır.

Okulumuzun grev alanına giren konularda, faaliyetlerini etkin bir řekilde yrtebilmesi ve nitelikli rn ve hizmet retebilmesi iin gcl bir insan kaynađına sahip olması gerekmektedir. Bu bađlamda okulumuzun beřeri altyapısının gclendirilmesi hedeflenmektedir. Okul mdrlđmz tarafından yeniliki yaklařımlar kullanılarak alıřanların srekli mesleki geliřiminin sađlanması, yneticilerin yeterliliklerinin geliřtirilmesi hedeflenmektedir. Bu dođrultuda okulumuzda seminerler dzenlenerek đretmenlerimizin katılımı sađlanmaktadır.

Okulumuzda đretmenlerimiz arasında birlik ve beraberliđin sađlanması amacıyla sosyal ve kltrel faaliyetler dzenlenmektedir.

Sonuç olarak yeteneklerinin farkında, ruhen ve bedenen sağlıklı, iletişim becerileri yüksek ve akademik yönden başarılı bireylerin yetiştirilmesi en temel hedefimizdir.

4.2. Maliyetlendirme

	2024	2025	2026	2027	2028	Toplam Maliyet
Amaç 1						
Hedef 1.1	5.000,00	8.000,00	10.000,00	15.000,00	20.000,00	58.000,00
Hedef 1.2	10.000,00	15.000,00	20.000,00	25.000,00	30.000,00	100.000,00
Hedef 1.3	20.000,00	25.000,00	30.000,00	40.000,00	50.000,00	165.000,00
Amaç 2	10.000,00	12.000,00	15.000,00	18.000,00	20.000,00	75.000,00
Hedef 2.1	10.000,00	12.000,00	15.000,00	18.000,00	20.000,00	75.000,00
Hedef 2.2	10.000,00	12.000,00	15.000,00	18.000,00	20.000,00	75.000,00
Amaç 3						
Hedef 3.1	10.000,00	12.000,00	15.000,00	18.000,00	20.000,00	75.000,00
Hedef 3.2	5.000,00	7.000,00	9.000,00	15.000,00	18.000,00	54.000,00
Genel Yönetim Giderleri						
TOPLAM	70.000,00	91.000,00	114.000,00	149.000,00	178.000,00	669.000,00

5. İZLEME VE DEĞERLENDİRME

2024-2028 Stratejik Planı İzleme ve Değerlendirme Modeli

Stratejik Planlarda yer alan Amaç ve Hedeflere ulaşma durumlarının tespiti ve bu yolla Stratejik Planlardaki Amaç ve Hedeflerin gerçekleştirilebilmesi için gerekli tedbirlerin alınması İzleme ve Değerlendirme ile mümkün olmaktadır. İzleme; Stratejik Plan uygulamasının sistematik olarak takip edilmesi ve raporlanmasıdır. Değerlendirme ise; uygulama sonuçlarının Amaç ve Hedeflere kıyasla ölçülmesi ve söz konusu Amaç ve Hedeflerin tutarlılık ve uygunluğunun analizidir.

Okulumuz 2024-2028 Stratejik Planı'nın İzleme ve Değerlendirme uygulamaları, MEB 2024-2028 Stratejik Planı İzleme ve Değerlendirme Modeli çerçevesinde yürütülecektir. İzleme ve değerlendirme sürecine yön verecek temel ilkeleri; "Katılımcılık, Saydamlık, Hesap verebilirlik, Bilimsellik, Tutarlılık ve Nesnellik" olarak ifade edilebilir.

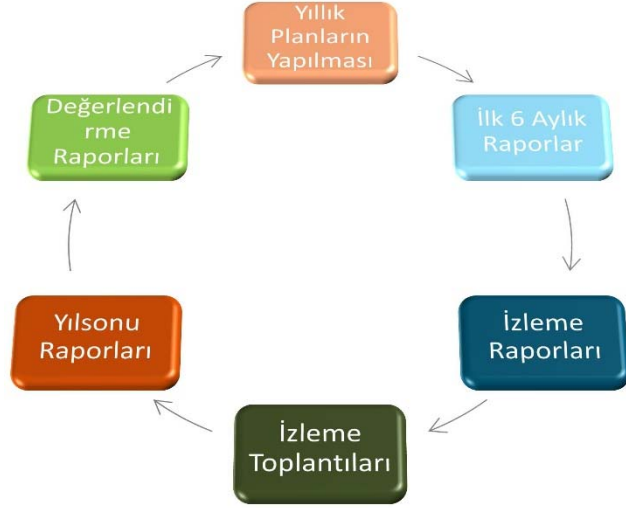
İdarelerin kurumsal yapılarının kendine has farklılıkları, izleme ve değerlendirme süreçlerinin de farklılaşmasını beraberinde getirmektedir. Eğitim idarelerinin ana unsurunun, girdi ve çıktılarının insan oluşu, ürünlerinin değerinin kısa vadede belirlenememesine ve insan unsurundan kaynaklı değişkenliğin ve belirsizliğin fazla olmasına yol açmaktadır. Bu durumda sadece nicel yöntemlerle yürütülecek izleme ve değerlendirmelerin eğitsel olgu ve durumları açıklamada yetersiz kalabilmesi söz konusudur. Nicel yöntemlerin yanında veya onlara alternatif olarak nitel yöntemlerin de uygulanmasının daha zengin ve geniş bir bakış açısı sunabileceği belirtilebilir.

Okulumuz 2024-2028 Stratejik Planı İzleme ve Değerlendirme Modeli'nin çerçevesini;

- ❖ Performans göstergeleri ve stratejiler bazında gerçekleşme durumlarının belirlenmesi,
- ❖ Performans göstergelerinin gerçekleşme durumlarının hedeflerle kıyaslanması,
- ❖ Stratejiler kapsamında yürütülen faaliyetlerin Müdürlük faaliyet alanlarına dağılımının belirlenmesi,
- ❖ Sonuçların raporlanması ve paydaşlarla paylaşımı,
- ❖ Hedeflerden sapmaların nedenlerinin araştırılması,
- ❖ Alternatiflerin ve çözüm önerilerinin geliştirilmesi süreçleri oluşturmaktadır.

İzleme ve Değerlendirme Sürecinin İşleyişi

Şekil 2. İzleme ve Değerlendirme Süreci



İzleme ve değerlendirme sürecinin işleyişi ana hatları ile yukarıdaki şekilde özetlenmiştir.

Okulumuz Stratejik Planı izleme ve değerlendirme çalışmalarında 5 yıllık Stratejik Planın izlenmesi ve 1 yıllık gelişim planının izlenmesi olarak ikili bir ayrıma gidilecektir.

Stratejik planın izlenmesinde 6 aylık dönemlerde izleme yapılacak denetim birimleri, il millî eğitim müdürlüğü ve Bakanlık denetim ve kontrollerine hazır halde tutulacaktır. Yıllık planın uygulanmasında yürütme ekipleri ve eylem sorumlularıyla aylık ilerleme toplantıları yapılacaktır. Toplantıda bir önceki ayda yapılanlar ve bir sonraki ayda yapılacaklar görüşülüp karara bağlanacaktır.

TABLULAR

- Tablo 1. Strateji Geliştirme Kurulu ve Stratejik Plan Ekibi Tablosu**
Tablo 2. Üst Politika Belgeleri Analizi Tablosu
Tablo 3. Faaliyet Alanlar/Ürün ve Hizmetler Tablosu
Tablo 4. Paydaş Tablosu
Tablo 5. Paydaşların Önceliklendirilmesi
Tablo 6. Paydaş-Ürün/Hizmet Matrisi
Tablo 7. Paydaş Görüşlerinin Alınmasına İlişkin Çalışmalar
Tablo 8. Öğretmen, Öğrenci, Derslik Sayıları
Tablo 9. Branş Bazında Öğretmen Norm, Mevcut, İhtiyaç Sayıları
Tablo 10. Öğretmenlerin Yaş İtibari ile Dağılımı
Tablo 11. Öğretmenlerin Hizmet Süreleri
Tablo 12. Okul Binasının Fiziki Durumu
Tablo 13. Teknoloji ve Bilişim Altyapısı
Tablo 14. Tahmini Kaynaklar (TL)
Tablo 15. Okul Yönetici Sayısı
Tablo 16. Okul Yöneticilerinin Eğitim Durumu
Tablo 17. Okul Yöneticilerinin Yaş İtibari ile Dağılımı
Tablo 18. Okul/Kurumda Oluşan Yönetici Sirkülasyonu Oranı
Tablo 19. İdari Personelin Katıldığı Hizmet İçi Programları
Tablo 20. Kurumda Gerçekleşen Öğretmen Sirkülasyonunun Oranı
Tablo 21. Kurumdaki Mevcut Hizmetli/ Memur Sayısı
Tablo 22. Çalışanların Görev Dağılımı
Tablo 23. Okul/kurum Rehberlik Hizmetleri
Tablo 24. Teknolojik Araç-Gereç Durumu
Tablo 25. Fiziki Mekân Durumu
Tablo 26. Kaynak Tablosu
Tablo 27. Harcama Kalemleri
Tablo 28. Gelir-Gider Tablosu
Tablo 29. PESTLE Analiz Tablosu
Tablo 30. Tespit ve İhtiyaçları Belirlenmesi

ŞEKİLLER

- Şekil 1. Öğrenci Devamsızlık (2022-2023 Eğitim-Öğretim Yılı)**
Şekil 2. İzleme ve Değerlendirme Süreci